



m

j

e

v

d

s

l

x

r

f

w

a

q

y

GUÍA PARA
LA INCORPORACIÓN
DEL ENFOQUE
DE GÉNERO
EN BIBLIOTECAS

g

h

b

p

z

t

n

k

c

dibam

DIRECCIÓN DE BIBLIOTECAS
ARCHIVOS Y MUSEOS

GUÍA PARA LA INCORPORACIÓN DEL ENFOQUE DE GÉNERO EN BIBLIOTECAS
DIRECCIÓN DE BIBLIOTECAS, ARCHIVOS Y MUSEOS
Magdalena Krebs Kaulen, Representante legal
Santiago de Chile, julio 2012

ISBN impreso: 978-956-244-258-9
Registro de propiedad intelectual: 219.276

Elaborada por:
Carolina Maillard Mancilla
Gloria Ochoa Sotomayor
Ximena Solar Arranz
Juan Pablo Sutherland



Coordinación general: Paula Palacios Rojas, Unidad de Estudios DIBAM

Diseño, diagramación e ilustración: AJÍCOLOR



GUÍA PARA LA INCORPORACIÓN DEL ENFOQUE DE GÉNERO EN BIBLIOTECAS

ELABORADA POR:

Carolina Maillard Mancilla

Gloria Ochoa Sotomayor

Ximena Solar Arranz

Juan Pablo Sutherland

Germina, conocimiento para la acción

dibam

DIRECCIÓN DE BIBLIOTECAS,
ARCHIVOS Y MUSEOS

INDICE

5 AGRADECIMIENTOS

6 PRESENTACIÓN

8 CÓMO LEER ESTA GUÍA

- 8 ▶ Los objetivos de esta guía
- 8 ▶ Cómo fue elaborada esta guía
- 9 ▶ Qué contiene esta guía

10 CAPITULO 1

- 12 ▶ Patrimonio, género y la misión de la DIBAM
- 14 ▶ Por qué incorporar el enfoque de género en bibliotecas
- 18 ▶ Las bibliotecas y el enfoque de género

22 CAPITULO 2

- 24 ▶ ¿De qué hablamos cuando hablamos de enfoque de género?
- 24 ▶ Introducción al enfoque de género
- 26 ▶ Definiciones de género según autoras destacadas

32 CAPITULO 3

- 34 ▶ ¿Cómo podemos incorporar el enfoque de género en bibliotecas?
- 34 ▶ Cómo empezamos
- 36 ▶ Cómo seguimos
- 38 ▶ Criterios para la incorporación del enfoque de género
- 52 ▶ Propuestas para la incorporación del enfoque de género en bibliotecas según ámbitos de trabajo

64 EXPERIENCIAS DE BIBLIOTECAS DIBAM

70 EXPERIENCIAS DIBAM

82 EXPERIENCIAS NO DIBAM QUE NOS PUEDEN SERVIR PARA INCORPORAR EL ENFOQUE DE GÉNERO EN NUESTRAS BIBLIOTECAS

90 GLOSARIO

92 LECTURAS RECOMENDADAS

AGRADECIMIENTOS

A quienes con su interés y entusiasmo han permitido la incorporación del enfoque de género en la DIBAM, haciendo que nuestro quehacer aporte a la igualdad entre hombres y mujeres y a la transformación de las relaciones inequitativas entre los géneros. En especial a los equipos de trabajo del Sistema Nacional de Bibliotecas Públicas, de la Biblioteca Nacional, del Bibliometro y de la Biblioteca de Santiago, quienes entregaron la información necesaria para elaborar esta guía, el relato de las experiencias llevadas a cabo y las sugerencias y críticas para que este texto respondiera con mayor fidelidad a los procesos vividos por cada una de estas instituciones respecto al enfoque de género. Especialmente gracias a: Víctor Farrú, Pablo Andrade, Karin Palacios, Paola Uribe, Enzo Videla, Marcela Morales, Emma de Ramón, Gessica Arcaya, Marcelo Espinoza y Ángela Hernández.

s l x r
f w
n q
i y

MES DE LAS MUJERES, POLÍTICA Y SOCIEDAD



dibam DIRECCIÓN DE BIBLIOTECAS,
ARCHIVOS Y MUSEOS

SNBP
Sistema Nacional de Bibliotecas Públicas

biblioteca
de santiago

PRESENTACIÓN

Desde 2002, año en que se inicia el Programa de Mejoramiento de la Gestión con Enfoque de Género, la Dirección de Bibliotecas, Archivos y Museos ha asumido un compromiso constante respecto a la incorporación, investigación y promoción de este enfoque en sus diversos servicios y productos, sentando así un precedente en la gestión pública y la creación de valor asociado a visibilizar el aporte de hombres y mujeres a la cultura y el patrimonio. Después de más de diez años de experiencia acumulada, creemos necesario examinar parte de lo que se ha hecho hasta ahora y observar cuáles han sido las estrategias, las fortalezas y también las complejidades para abordar el enfoque de género en museos, bibliotecas y archivos.

Esta guía tiene el propósito de apoyar a quienes buscan integrar en su trabajo cultural y patrimonial el enfoque de género, compartiendo las formas en que nuestra gestión comenzó a ser permeada, en distintos ámbitos, por esta perspectiva. Sin demasiados referentes previos, un conjunto de prácticas y fórmulas comenzaron a ensayarse y perfilarse, atendiendo a énfasis y prioridades diferentes de acuerdo a las instituciones involucradas y sus particulares contextos. De esta forma, se han llevado a cabo múltiples iniciativas cuyo objetivo fue poner el foco en las representaciones institucionales proyectadas sobre lo femenino y lo masculino en relación a la creación, recreación y reapropiación del patrimonio, la memoria y la identidad. Por ello, visitas guiadas, itinerancia de exhibiciones, ciclos de cine, estadísticas diferenciadas por sexo, compras de libros con enfoque de género, publicaciones, seminarios y charlas, entre otras actividades, han permitido replantearnos el rol y aporte de las mujeres a nuestro patrimonio colectivo, así como su presencia y la de otros sujetos sociales antes excluidos de perspectivas patrimoniales convencionales.

El enfoque de género se convierte entonces en una herramienta útil para preguntarse cómo integrar las identidades sexuales y de género que muchas veces han quedado fuera

del registro patrimonial preservado históricamente. A la vez permite interrogarnos acerca del aporte de las instituciones culturales a la construcción de un país donde todos y todas tenemos cabida. Sin lugar a dudas, se ha avanzado en la tarea de democratizar el acceso a la cultura, visibilizar diversas expresiones culturales, aportar a la construcción de memorias y a la puesta en valor del patrimonio desde una mirada inclusiva, pero aún queda mucho por hacer para profundizar esta perspectiva, relevando la riqueza cultural de nuestro territorio y de sus habitantes.

Las bibliotecas, los archivos y los museos –como espacios educativos, de encuentro y creación social– han de ofrecer a toda la ciudadanía la posibilidad de disfrutar y recrear el patrimonio cultural propio y de otros, garantizando el derecho a la cultura, la educación, la recreación, la identidad y la memoria que tienen todos los chilenos, hombres y mujeres.

Esperamos que el material y los recursos que ponemos a su disposición en este documento permitan avanzar en el desafío planteado.

Magdalena Krebs Kaulen

Directora
Bibliotecas, Archivos y Museos
Santiago, julio 2012

CÓMO LEER ESTA GUÍA

LOS OBJETIVOS DE ESTA GUÍA

Esta guía busca compartir, a partir de la gestión desarrollada por la DIBAM desde el año 2002 a la fecha, una serie de orientaciones y criterios para que los equipos profesionales profundicen y fortalezcan la incorporación del enfoque de género en su trabajo diario y en todo el quehacer institucional.

Por ello, los objetivos de esta guía son:

- 1** Recoger la experiencia que la Dirección de Bibliotecas, Archivos y Museos ha acumulado en materia de enfoque de género y ponerla a disposición de todas sus unidades con el fin de fortalecer y profundizar dicha incorporación.
- 2** Compartir criterios con los equipos de bibliotecas y museos respecto a la incorporación del enfoque de género en sus unidades.
- 3** Contribuir a:
 - ▶ Visibilizar el aporte y rol de mujeres y hombres en la construcción del patrimonio, la memoria y la identidad de nuestra sociedad a través de las diferentes creaciones y producciones en las que han sido partícipes.
 - ▶ Disminuir las inequidades o desigualdades de acceso a bienes y servicios culturales producto del género y otras diversidades.
 - ▶ Aportar a la toma de conciencia y sensibilización respecto a las relaciones desiguales entre mujeres y hombres presentes en nuestra sociedad y a su transformación.
 - ▶ Aportar a la toma de conciencia y sensibilización respecto a la representación de hombres y mujeres y a la forma en que se interpreta el patrimonio del cual forman parte, superando las desigualdades presentes en ellas.

CÓMO FUE ELABORADA ESTA GUÍA

Esta guía fue elaborada a través de un proceso incremental y participativo en el que se consideró las siguientes acciones:

- ▶ Revisión de experiencias de incorporación del enfoque de género en la DIBAM y sus diferentes unidades y en distintas regiones del país.
- ▶ Revisión de experiencias nacionales de incorporación del enfoque de género en organizaciones culturales no pertenecientes a la DIBAM.
- ▶ Revisión de experiencias internacionales de incorporación del enfoque de género en bibliotecas.
- ▶ Entrevistas a personas responsables de iniciativas que incorporan el enfoque de género en unidades de la DIBAM, así como en organizaciones que no pertenecen a la institución.
- ▶ Reuniones de trabajo con miembros de las distintas unidades de la DIBAM para la retroalimentación de los contenidos de la guía.

QUÉ CONTIENE ESTA GUÍA

CAPÍTULO 1 **PATRIMONIO, GÉNERO Y LA VISIÓN DE** **LA DIBAM**

Se presentan las bases institucionales y del quehacer de la DIBAM que motivan la incorporación del enfoque de género en bibliotecas y museos. Otorga el marco institucional para la incorporación del enfoque de género.

CAPÍTULO 2 **¿DE QUÉ HABLAMOS CUANDO** **HABLAMOS DE GÉNERO?**

Se entrega el marco conceptual que define género y enfoque de género, presentándose en él las diferentes definiciones y tendencias que en la actualidad se encuentran vigentes respecto a este tema.

CAPÍTULO 3 **¿CÓMO PODEMOS INCORPORAR EL** **ENFOQUE DE GÉNERO EN BIBLIOTECAS?**

Se entregan criterios, acciones y experiencias que permiten la incorporación del enfoque de género en bibliotecas, tanto en la Biblioteca Nacional como en las distintas bibliotecas públicas dependientes de la DIBAM.

CATÁLOGO DE EXPERIENCIAS

Recoge un conjunto de experiencias, tanto de la DIBAM como de otras instituciones, que muestra la incorporación del enfoque de género en bibliotecas.

GLOSARIO

Se entrega un conjunto de términos usados en la guía y que permiten una mayor comprensión de género y del enfoque de género.

LECTURAS RECOMENDADAS

Contiene un listado bibliográfico de textos que permitirán –a quien lo desee– profundizar en el enfoque de género, así como en temas asociados.



...tos conjuntos de prácticas, sim-
taciones, normas y valores soci-
ciudades elaboran a partir de la
anátomo fisiológica y que dan ser-
fación de impulsos sexuales, a
de la especie y en general al fel-
entre las personas.

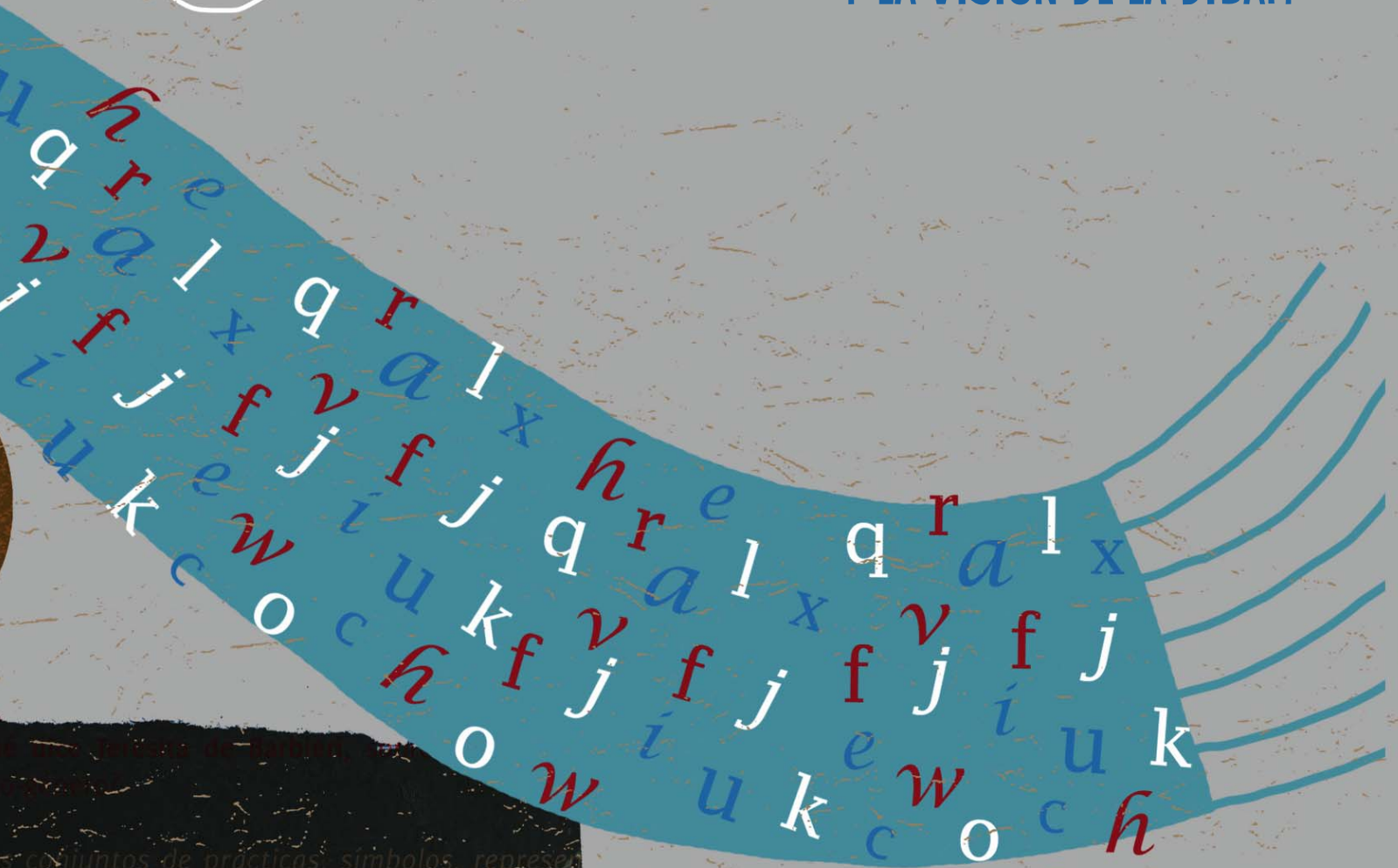
La valoración de las mujeres de
ría de la cultura ha sido un eje
reparar las omisiones que se ha
historia de la humanidad. El sistema
se ha basado en la naturalización
hombres y mujeres y ha significado
sean asociados a la naturaleza y los hombres
a cultura. En ese sentido las mujeres han sido

La categoría de género permite delimitar con ma-
yor claridad y precisión cómo la diferencia cobra
dimensión de desigualdad. Aunque ciertos autores
consideran que dicha transformación se da en el
terreno del parentesco; otros, señalan, que es en
la asimétrica distribución de tareas donde se fun-
ta de igualdad, poco más, que en el territorio
político, especialmente en las "estructuras de
rigio, es donde surge la subordinación".

Marta Lamas nos devela que existen diferentes
posibilidades desde donde entender la categoría
de género, no sólo desde el aspecto simbólico.

CAPÍTULO 1

PATRIMONIO, GÉNERO Y LA VISIÓN DE LA DIBAM



...s conjuntos de prácticas, símbolos, representaciones, normas y valores sociales que las sociedades elaboran a partir de la diferencia sexual (átomo fisiológica y que dan sentido a la satisfacción de impulsos sexuales, a la reproducción de la especie y en general al relacionamiento en las personas).

...valoración de... la historia de la familia ha sido... tal para... afor, los... en la... de la humanidad... diferencias... ha basado en la... zación... los roles de... mbres y mujeres, y ha... las muje...





 Bibliobus Biblioteca de Santiago.

PATRIMONIO, GÉNERO Y LA MISIÓN DE LA DIBAM

LA DIBAM ha asumido como misión promover el conocimiento, la creación, la recreación y la apropiación permanente del patrimonio cultural y la memoria colectiva del país, contribuyendo a los procesos de construcción de identidades y al desarrollo de la comunidad nacional y de su inserción en la comunidad internacional. Lo que considera, además, rescatar, conservar, investigar y difundir el patrimonio nacional, considerado en su más amplio sentido.

Desde esta perspectiva, la misión de la DIBAM es altamente significativa y supone un desafío central que es responder, al menos, a las siguientes preguntas, teniendo presente la diversidad cultural de Chile y su construcción no exenta de conflictos y de visiones contrapuestas.

REFLEXIÓN



¿Qué entenderemos por patrimonio cultural y memoria colectiva?

¿Quién o quiénes son los o las encargadas de definir el contenido de ese patrimonio y de esa memoria para que efectivamente sea del país?


¿Cómo hacer para que dichas definiciones sean inclusivas?

El Estado y las instituciones públicas del ámbito de la educación y la cultura, como la DIBAM, han jugado y juegan un papel fundamental como referente para la definición y construcción del saber y los saberes legitimados socialmente. La definición de patrimonio es y ha sido una construcción social acerca de aquello que en determinado momento un grupo de personas ha definido como valioso y parte de una historia colectiva que merece ser preservada. Así, la pregunta que surge en el presente es: ¿qué ha quedado fuera, qué no incluye esa definición?

De esta forma, las contribuciones de ciertos grupos de la población –como las mujeres– han sido parcialmente incorporadas en la concepción tradicional de patrimonio o han sido consideradas desde una posición no paritaria con el sujeto masculino convencional. El enfoque de gé-

nero, busca constituirse en una aproximación crítica a este hacer, generando una visión diferente y plural del patrimonio, visibilizando tanto a las mujeres como a otras diversidades y buscando la equidad en el acceso y representación de estos grupos.

Para efectos de esta guía, se entiende género como la construcción social y cultural de las diferencias entre hombres y mujeres, a partir de la simbolización de las diferencias sexuales (Scott, 1985; Montecino, 1996; Lamas, 1986; de Barbieri, 1992; Rubin, 1986). Las formas en que la cultura ha significado estas diferencias a través de la historia, han implicado un control desigual sobre recursos simbólicos y materiales entre hombres y mujeres, una asignación dicotómica de lo que es masculino y femenino y una desvalorización de esta última condición (Scott, 1985).

DEFINICIÓN 

“La palabra género se diferencia de sexo para expresar que el rol y la condición de hombres y mujeres responde a una construcción social y están sujetas a cambios” (ISIS Internacional Boletín Red contra la Violencia 1995, pp.4).

Por otro lado, retomando la misión que la DIBAM ha definido para sí, corresponde preguntarse qué se considera como procesos de construcción de identidades y cómo la institución y cada una de sus unidades contribuye a su construcción:

REFLEXIÓN

¿A qué nos referimos con procesos de construcción de identidades?

¿Qué identidades estamos construyendo?

¿Quiénes son los constructores y constructoras de dichas identidades?

La misión que la DIBAM ha definido para sí, es una misión que lleva a preguntarse por las particularidades que constituyen el patrimonio y la memoria colectiva del país y por quienes elaboran y se identifican con ese patrimonio y memoria.

Entonces, situándose desde una perspectiva de género, se debe considerar que la DIBAM juega un papel relevante en la construcción de los géneros: ¿ha reproducido las relaciones y nociones imperantes respecto al mismo?, ¿cómo ha logrado integrar en su visión de patrimonio, memoria y construcción de identidades una mirada inclusiva de hombres y mujeres, sus relaciones, sus expresiones, saberes, representaciones y sus necesidades?

Se puede decir que, desde la propia misión que la DIBAM ha definido para su gestión, surge la tarea de visibilizar sujetos, relatos y creaciones invisibilizados o no valorados como elementos legítimos o recursos patrimoniales del país. La visibilización, integración y legitimación que la DIBAM haga, y ha hecho de ellos, aporta a los actuales procesos de construcción de identidades y de cambio cultural.

Si se considera que lo patrimonial es producto de un proceso social y cultural que atribuye valores, funciones y

significados, este proceso no es fijo ni se constituye de una vez y para siempre –aunque así pudiese parecer–, sino que responde a un fenómeno social, dinámico, complejo y que también recrea contradicciones y conflictos propios de la sociedad en la que vivimos y que se expresa en las comunidades con las que las bibliotecas interactúan a diario.

De esta forma, también cabe preguntarse cómo aquellos objetos, relatos o recursos culturales, que pueden ser propios de un pasado a veces lejano, se vinculan con el presente y con las personas, hombres y mujeres, que utilizan los servicios y productos que la institución genera, cómo los resignifican y hacen propios desde una perspectiva activa. Asimismo, cómo aquella selección que hoy se hace en torno a una definición de patrimonio, memoria e identidad determinará la producción de conocimiento del futuro.

POR QUÉ INCORPORAR EL ENFOQUE DE GÉNERO EN BIBLIOTECAS

Incorporar el enfoque de género en la gestión de bibliotecas apunta principalmente a dos objetivos. Por un lado, y respondiendo a los compromisos internacionales de Chile respecto a terminar con la discriminación y fomentar la equidad de género, se busca aportar a la transformación de las condiciones en las que se ha construido y vivido el ser hombre y ser mujer en nuestras sociedades y cómo esas condiciones han invisibilizado la participación de las mujeres en el patrimonio cultural de nuestra sociedad. Por otro, se busca mejorar los servicios que las bibliotecas entregan, siendo más pertinentes a las necesidades de las comunidades donde se insertan y de las poblaciones que en ellas viven, lo que implica generar condiciones para un acceso equitativo a los bienes culturales y su producción.

Además, el Estado de Chile se ha comprometido a nivel internacional a terminar con la discriminación y fomentar la equidad de género, a través de la ratificación de diversos acuerdos internacionales respecto al tema. Así por ejemplo, de acuerdo a la Convención sobre la Eliminación de todas las Formas de Discriminación contra la Mujer (CEDAW, 1979) y su definición de discriminación,

REFLEXIÓN



Incorporar el enfoque de género al quehacer de bibliotecas constituye una contribución para superar las inequidades y las distintas formas de discriminación, simbólicas y materiales, que afectan a las mujeres y a otras poblaciones sexualmente diversas.

Asimismo, apunta a promover una mayor equidad en el quehacer cultural de hombres y mujeres de las futuras generaciones.

los Estados parte deben derogar aquellas disposiciones discriminatorias en sus leyes y promulgar otras nuevas orientadas a proteger contra todo tipo de discriminación a las mujeres; adoptando, al mismo tiempo, acciones para eliminar todas las formas de discriminación contra la mujer practicadas por personas, instituciones, organizaciones y empresas.

DEFINICIÓN



CONVENCIÓN SOBRE LA ELIMINACIÓN DE TODAS LAS FORMAS DE DISCRIMINACIÓN CONTRA LA MUJER, CEDAW (1979), RATIFICADA POR CHILE EN 1989:

Define discriminación como: cualquier distinción, exclusión o restricción hecha en base al sexo que tenga el efecto o propósito de disminuir o nulificar el reconocimiento, goce y ejercicio de derechos por parte de las mujeres, independientemente de su estado civil, sobre la base de igualdad del hombre y la mujer, de los derechos humanos y libertades fundamentales en las esferas política, económica, social, cultural, civil o en cualquier otra esfera (Artículo 1).

IV CONFERENCIA DE NACIONES UNIDAS SOBRE LA MUJER EN BEIJING 1995:

Establece que el avance de la mujer y el logro de la igualdad entre hombres y mujeres son una materia de derechos humanos y una condición de justicia social y no puede ser vista aisladamente como un problema de la mujer. Señala que el empoderamiento de las mujeres y la igualdad de género son pre-requisitos para el logro de seguridad política, social, económica, cultural y ambiental entre los pueblos (Plataforma de acción 3).

CONVENCIÓN AMERICANA SOBRE DERECHOS HUMANOS, "PACTO DE SAN JOSÉ DE COSTA RICA" (1969), RATIFICADA POR CHILE EN 1990:

Obliga a respetar los derechos y libertades reconocidos en ella y a garantizar su libre y pleno ejercicio a toda persona que esté sujeta a su jurisdicción, sin discriminación alguna, estando compelido a adoptar las medidas legislativas necesarias para asegurar su ejercicio efectivo.

Esta convención rige respecto a la visibilización y cumplimiento de los derechos de las minorías discriminadas en razón de su identidad de género y/u orientación sexual.

CONVENCIÓN INTERAMERICANA PARA PREVENIR, SANCIONAR Y ERRADICAR LA VIOLENCIA CONTRA LA MUJER, BELÉN DO PARÁ (1994):

Establece que el derecho de toda mujer a una vida libre de violencia incluye, entre otros, el derecho a ser libre de toda forma de discriminación, y el derecho de la mujer a ser valorada y educada libre de patrones estereotipados de comportamiento y prácticas sociales y culturales basadas en conceptos de inferioridad o subordinación (Artículo 6a y 6b).

Como una forma de incorporar estos lineamientos en el quehacer del Estado y de los servicios públicos, en 1991 se constituyó el Servicio Nacional de la Mujer, a partir del cual se implementan los Programas de Mejoramiento de la Gestión Enfoque de Género –hoy Sistema de Equidad de Género–, constituyéndose en un instrumento de mejora-

miento de la gestión y en un Compromiso del Ministerio de Hacienda a partir del año 2001. Asimismo, se han dispuesto herramientas orientadoras para incluir el enfoque de género, tales como el Plan de Igualdad de Oportunidades entre mujeres y hombres, las agendas gubernamentales de Género y los planes regionales de Oportunidades.

En el mes de la
Mujer
 Bibliometro saluda
 a todos y todas

visítanos en
www.bibliometro.cl

dibam **SNBP** **METRO DE SANTIAGO**

Cada sociedad otorga distintos sentidos a lo que significa femenino y masculino: sus relaciones, roles, tareas y necesidades diferenciadas de hombres y mujeres (u otras opciones sexuales).

El reconocernos y aceptarnos seres distintos favorece la eliminación de tratos discriminatorios contra cualquier grupo, asegurando un desarrollo más equitativo y democrático de la sociedad.

(fuente: www.dibam.cl)

Haciéndose eco de esta intención, **Bibliometro** ha desarrollado una amplia colección con **enfoque de género**, tanto para adultos como para niños. Te invitamos a conocerla.

dibam **SNBP** **METRO DE SANTIAGO**

Marca Página Día de la Mujer Bibliometro, 2012.

SÍNTESIS

El PMG de Equidad de Género tiene como objetivo “lograr la equidad de género en el diseño, acceso, uso, distribución y resultado de los productos que entregan los servicios públicos”.

Se espera que las instituciones públicas planifiquen sus productos atendiendo las necesidades diferenciadas de hombres y mujeres y puedan reorientar recursos para aminorar las brechas entre ellos.

Se busca transversalizar la responsabilidad de la equidad de género en el conjunto del sector público en cuanto a: formulación de políticas, implementación de programas y entrega de servicios.

Desde el año 2002 el subsistema enfoque de género se incorpora a los programas de Mejoramiento de la Gestión (PMG) en 173 servicios públicos.

El año 2010 se diseñó el nuevo instrumento de género, denominado Sistema Equidad de Género, y que pone énfasis en los resultados de la gestión (SERNAM, 2010), asumiendo que la integración de nuevas prácticas en los procesos institucionales regulares ya está en curso.

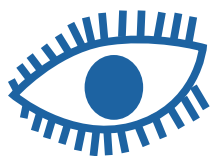
LAS BIBLIOTECAS¹ Y EL ENFOQUE DE GÉNERO

REFLEXIÓN

Se entiende a la biblioteca como un centro que facilita a sus usuarios y usuarias toda clase de información y que constituye un espacio de acceso público al conocimiento, el que puede ser entendido como un requisito básico para el aprendizaje a lo largo de los años, para la toma independiente de decisiones y el progreso cultural del individuo y los grupos sociales.

Como señala IFLA/UNESCO, la biblioteca “brinda acceso al conocimiento, la información y las obras de la imaginación gracias a toda una serie de recursos y servicios y está a disposición de todos los miembros de la comunidad por igual, sean cuales fueren su raza, nacionalidad, edad, sexo, religión, idioma, discapacidad, condición económica y laboral y nivel de instrucción” (Directrices IFLA/UNESCO para el desarrollo del servicio de bibliotecas públicas, abril 2001).

Desde esta perspectiva, el principio que orienta el quehacer de las bibliotecas está dado por la democratización del acceso a los bienes y servicios culturales que ofrece, considerando y respondiendo a la diversidad de necesidades e intereses presentes en su entorno. Como indica IFLA/UNESCO “los servicios han de ser accesibles a todos los miembros de la comunidad, lo que supone edificios bien situados, buenas salas de lectura y estudio, tecnologías adecuadas y un horario suficiente y apropiado. Supone asimismo servicios de extensión para quienes no pueden acudir a la biblioteca” (Manifiesto IFLA/UNESCO a favor de las Bibliotecas Públicas, 1994).



- ▶ Las bibliotecas deben facilitar recursos informativos y prestar servicios mediante diversos medios con el fin de cubrir las necesidades de personas y grupos en materia de instrucción, información y perfeccionamiento personal.
- ▶ Son fundamentales para el progreso y el mantenimiento de una sociedad democrática al ofrecer a cada persona acceso a toda una serie de conocimientos, ideas y opiniones.
- ▶ Los servicios de las bibliotecas deben prestarse en base a la igualdad de acceso, sin discriminación de edad, raza, sexo, religión, nacionalidad, idioma o condición social.
- ▶ Debe otorgar servicios y materiales especiales en aquellos casos en que las personas no puedan hacer uso de los disponibles ordinariamente, como minorías lingüísticas, personas discapacitadas, hospitalizadas o privadas de libertad.

¹ No obstante se reconocen las especificidades del quehacer de las bibliotecas públicas y de la Biblioteca Nacional, para los efectos de la presente guía se hace referencia a bibliotecas en términos genéricos, ya que los procesos a los que es posible incorporar el enfoque de género son similares.

- ▶ El enfoque de género en bibliotecas permite conocer las experiencias lectoras de hombres y mujeres y responder a sus necesidades particulares de lectura.
- ▶ Las prácticas y preferencias literarias se articulan de múltiples maneras con las identidades y diferencias de género. Conocerlas promueve la labor de fomento lector que en ellas se realiza.
- ▶ Implementar y disponer de colecciones bibliográficas con perspectiva de género contribuye a promover transformaciones sociales que impactan en los roles y en las representaciones de lo masculino y lo femenino.

SÍNTESIS

¿POR QUÉ EL ENFOQUE DE GÉNERO PERMITE MEJORAR LA GESTIÓN DE LAS BIBLIOTECAS?

PORQUE PERMITE:

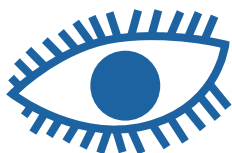
UNA GESTIÓN BASADA EN UNA PERSPECTIVA DE DERECHO, ya que el acceso a los bienes culturales es un derecho ciudadano y el aseguramiento del cumplimiento de dicho derecho debe ser acorde a las características propias de estos ciudadanos, en este caso hombres y mujeres.

UNA GESTIÓN BASADA EN LA EFICIENCIA, donde dicha gestión se fundamenta en la transversalización de procedimientos e instrumentos para el aseguramiento de la calidad de los bienes y servicios prestados.

Desde ambas perspectivas –enfoque de derecho y enfoque de eficiencia–, la incorporación del enfoque de género apunta a la creación de valor, es decir, potenciar la misión y objetivos institucionales, incrementando el aporte de la DIBAM como servicio público.

LAS MUJERES EN LA DIBAM, LA PRESENCIA FEMENINA EN EL QUEHACER CULTURAL Y PATRIMONIAL

REFLEXIÓN



- ▶ La mujeres, en el ámbito de la cultura y específicamente en la DIBAM, asumen un papel preponderante desde hace ya 50 años, en especial a partir del momento en que la institución se profesionaliza y se crean nuevas unidades en su interior.

Uno de los casos emblemáticos es el de Grete Mostny, quien se incorpora al Museo Nacional de Historia Natural como Jefa de Sección de Antropología, Arqueología y Etnografía, siendo posteriormente la primera mujer que asume su dirección, trabajo que desarrolló desde 1964 hasta 1982, y desde donde realizó una amplia labor científica y docente que marcó a generaciones museológicas futuras.

En el Museo Nacional de Bellas Artes asume como directora, entre los años 1973 a 1977 la escultora Lili Garafulic, que ya desde 1944 se había destacado por sus obras. Profesora de la Universidad de Chile, fue también representante de Chile en la Asociación Internacional de Artes Plásticas de la UNESCO. Le sucedió en el cargo Nena Ossa, periodista, autora de la obra “La Mujer Chilena en el Arte”, quién ejerce la dirección del museo entre los años 1978 y 1990.

Por esos años, en 1978, se crea la Coordinación de Bibliotecas Públicas, cuya primera directora fue María Teresa Naveillán, y en 1980 se establece la Coordinación Nacional de Museos creada por Consuelo Valdés, lo que trae un gran profesionalismo tanto a las bibliotecas como a los museos, aumentando su cobertura y la calidad de los servicios.

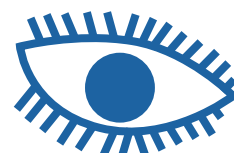
- ▶ Las últimas direcciones de la Biblioteca Nacional han sido responsabilidad de distintas mujeres: Clara Budnik, Ximena Cruzat y actualmente Ana Tironi. Además, Clara Budnik realizó una importante labor como Subdirectora de Bibliotecas Públicas impulsando procesos de democratización para el acceso y disfrute del patrimonio y la cultura, tales como apertura de estanterías en bibliotecas públicas, Biblioredes, Bibliometro, Biblioteca de Santiago, entre otras iniciativas.

En el año 1993 Sofía Correa asume la dirección del Museo Histórico Nacional, cuya labor es continuada por Bárbara de Vos y Ximena Cruzat.

Desde 1993 y hasta el día de hoy la DIBAM ha sido dirigida por mujeres: Marta Cruz Coke (1993-1999), Clara Budnik (1999-2006), Nivia Palma (2006-2010) y Magdalena Krebs (2010 a la fecha).

La presencia femenina también es relevante en los museos regionales y especializados, hoy existen ocho directoras, más aquella del Centro Nacional de Conservación y Restauración (CNCR), y en sus equipos a lo largo de todo el país trabajan gran cantidad de mujeres como directivos, profesionales, técnicos, administrativos y funcionarias que hacen posible que la función de la institución sea reconocida como un factor preponderante en el ámbito de la cultura y la educación.

El ingreso progresivo de las mujeres en cargos directivos de una institución cultural como la DIBAM es un fenómeno que refleja las transformaciones sociales en curso e instala desafíos de innovación continua a la gestión. Es en este marco que ha sido posible explorar los múltiples alcances de la incorporación del enfoque de género en bibliotecas públicas.





os conjuntos de prácticas, símbolos, represen-
ciones, normas y valores sociales que las so-
ciedades elaboran a partir de la diferencia sexual
anatómico fisiológica y que dan sentido a la satis-
facción de impulsos sexuales, a la reproducción
de la especie y en general al relacionamiento en

“Los conjuntos de prácticas, símbolos, represen-
taciones, normas y valores sociales que las so-
ciedades elaboran a partir de la diferencia sexual
anatómico fisiológica y que dan sentido a la satis-
facción de impulsos sexuales, a la reproducción

ta car-
yor cla

CAPÍTULO 2

¿DE QUÉ HABLAMOS CUANDO HABLAMOS DE GÉNERO?



...ategoría de género permite delimitar, con ma-
...ridad y precisión, como la diferencia cobra

...os conjuntos de prácticas, símbolos, represen-
...taciones, normas y valores sociales que las so-
...ciedades elaboran a partir de la diferencia con

¿DE QUÉ HABLAMOS CUANDO HABLAMOS DE ENFOQUE DE GÉNERO?


INTRODUCCIÓN AL CONCEPTO DE GÉNERO

HAY diversos elementos que pueden determinar la manera en que vemos y entendemos la realidad.

El género como categoría analítica nos permite observar las relaciones de mujeres y hombres, por una parte, y los efectos de esas relaciones en diversos ámbitos de la vida cotidiana, por otra.

Una clave fundamental es develar las relaciones de poder que intervienen en la construcción del sistema sexo-género presentes en nuestras sociedades. Esas relaciones de poder se dan en muchos aspectos de la vida social, cultural, laboral y económica. Las mujeres, y otros sujetos sociales, históricamente han vivido un lugar subalterno en esos espacios generándose relaciones desiguales. Es decir, el género es un aspecto fundamental pues define el carácter de nuestras relaciones sobre la base de nuestro sexo, cuerpo e identidades.



 Casero del libro, 2004.

DEFINICIÓN



EL CONCEPTO DE GÉNERO:

► El concepto de género se ha definido desde la perspectiva de la construcción social y construcción cultural de las diferencias entre mujeres y hombres.

► El concepto de género interroga respecto a las condiciones universales de las mujeres y los hombres. Es decir, descarta la idea de una fijación o patrón universal que rige la construcción social de mujeres y hombres y, con ello, promueve y revisa las diferentes condiciones y situaciones que contribuyen a la configuración de identidades de mujeres y hombres situadas o inscritas históricamente.

► El concepto de género revisa y analiza la situación de las mujeres en relación con contextos y situaciones, devela las condiciones de desigualdad, pero antes que nada, fortalece la idea de transformación de las realidades de mujeres y hombres.

► El concepto de género da cuenta de las asimetrías de poder presentes en las relaciones entre hombres y mujeres en nuestras sociedades.

► El concepto de género interpela la legitimidad de ciertos discursos que habían sido desechados por el sistema de género predominante, valora identidades diversas y genera un nuevo espacio de reconocimiento en la sociedad.

ELEMENTOS FUNDAMENTALES EN LA TEORÍA DEL GÉNERO

GÉNERO COMO UNA CONSTRUCCIÓN SOCIAL

El género como una construcción social se refiere a las estructuras que sostienen los sistemas de poder y control que operan sobre las relaciones entre las personas en nuestra sociedad. En ese marco, el género tiene una expresión en dichos sistemas y estructuras. Un ejemplo de ello ha sido la desigualdad económica que las mujeres han vivido históricamente. En las relaciones entre hombres y mujeres se producen prácticas que muchas veces se naturalizan, por ejemplo, sostener que “las mujeres son aptas solo para ciertos trabajos y no tienen capacidad para otros”. De esta forma, y a pesar de su creciente inserción laboral, las mujeres siguen siendo las principales (por no decir las únicas) encargadas de las tareas domésticas, y la brecha en ingresos persiste, como lo señala el Informe de Desarrollo Humano 2012 del Programa de Naciones Unidas para el Desarrollo (PNUD) Género: los desafíos de la igualdad.

Desde esa perspectiva, las mujeres y los hombres ocupan roles y posiciones particulares dentro del orden social que son convenidos y aceptados socialmente. Algu-

nas autoras como Joan Scott han desarrollado un enfoque de género desde la construcción social, se recomienda ver su libro Género e historia.

GÉNERO COMO UNA CONSTRUCCIÓN SIMBÓLICA

El género, además, actúa en medio de la producción de lenguajes, identidades y valores que se asignan a hombres y mujeres en nuestra cultura. Es decir, hay una serie de comportamientos que se vinculan históricamente a mujeres y hombres y que tendrán diferentes sentidos y significados.

Desde esta perspectiva, las mujeres han sido asociadas simbólicamente a la naturaleza y los hombres a la cultura. En ese marco, se desprende la vinculación de las funciones reproductivas de las mujeres, que son definidas como la naturaleza en base a ciclos naturales específicos. Y por otra parte, los hombres han sido asociados a la creación de símbolos y dominio de la tecnología, así como al dominio a través de ella de la naturaleza. Entre los y las autores más destacados en esta perspectiva se encuentran Julia Kristeva, Helene Cixous, Pierre Bourdieu y Judith Butler.

GÉNERO COMO UNA MIRADA CRÍTICA Y TRANSFORMADORA DE LA REALIDAD

El rol de género se entiende como un conjunto de normas que rigen la sociedad y la cultura en la configuración de lo femenino y lo masculino. Estas expresiones pueden tomar diferentes particularidades a través de lo generacional, la clase social, grupos étnicos y expresiones culturales locales y diversas.

Lo que entendemos como masculino y femenino estaría en el ámbito de las expresiones sociales y simbólicas del sistema sexo-género que adquiere diferentes dimensiones y genera una serie de estereotipos ya naturalizados en la cultura: “los hombres no lloran”, “las mujeres deben quedarse en casa con los hijos”, etc. Estas fijaciones en los comportamientos humanos limitan las potencialidades que tienen todas las personas.

SÍNTESIS

La diferencia sexual entre hombres y mujeres, socialmente aceptada, es lo que ha dado fuerza a los roles de género.

Esta diferencia se sostiene sobre la construcción social y simbólica del género.

¿QUE NOS SUGIERE Y PROPONE LA CATEGORÍA DE GÉNERO?

Es una nueva forma de interrogar los comportamientos humanos.

Es una nueva forma de plantearse los problemas de desigualdad entre mujeres y hombres.

Es una nueva visión para plantearse los problemas sociales.

Es una nueva forma de interrogar la organización social y económica establecida para y entre mujeres y hombres.

Es una nueva forma de interrogar el funcionamiento de las instituciones, tales como la familia, el matrimonio y la escuela.

DEFINICIONES DE GÉNERO SEGÚN AUTORAS DESTACADAS

Diferentes corrientes de la teoría de género y los estudios feministas son parte de un acervo cultural que construyeron los saberes críticos al orden cultural patriarcal. Dichas expresiones van desde el feminismo francés post-estructuralista hasta el feminismo norteamericano vinculado a la emergencia de la teoría del género, entre algunos de los más revisados o debatidos. Por lo tanto, se puede distinguir un conjunto de momentos y corrientes teóricas que pasan por

miradas culturalistas, materialistas y post-feministas. En esa gran diversidad de enfoques hay particulares visiones de autoras que han ido definiendo la categoría de género con diversos énfasis.

A continuación se presenta una selección de autoras indispensables en la reflexión de la teoría del género.

DEFINICIÓN



¿Qué dice Gayle Rubin sobre el sistema sexo-género?

“El sistema-sexo género es el conjunto de arreglos por los cuales una sociedad transforma la sexualidad biológica en productos de actividad humana”. Ver el artículo El tráfico de mujeres: notas sobre la “economía política” del sexo.

Rubin plantea que la subordinación de las mujeres es resultado de las relaciones que organizan y producen la sexualidad y el género.

¿Qué dice Teresita de Barbieri sobre el sistema sexo-género?

“Los conjuntos de prácticas, símbolos, representaciones, normas y valores sociales que las sociedades elaboran a partir de la diferencia sexual anatómico fisiológica y que dan sentido a la satisfacción de impulsos sexuales, a la reproducción de la especie y en general al relacionamiento entre las personas”. Ver el artículo: Sobre la categoría de género, una introducción teórico metodológica.

La valoración de las mujeres dentro de la historia de la cultura ha sido un eje fundamental para

reparar las omisiones que se han realizado en la historia de la humanidad. El sistema de diferencias se ha basado en la naturalización de los roles de hombres y mujeres y ha significado que las mujeres sean asociadas a la naturaleza y los hombres a la cultura. En ese sentido, las mujeres han sido invisibilizadas en las historias del arte, en las historias nacionales y en sus principales representaciones y símbolos.

¿Qué dice Marta Lamas sobre el género como diferencia y desigualdad?

“La categoría de género permite delimitar con mayor claridad y precisión cómo la diferencia cobra dimensión de desigualdad. Aunque ciertos autores consideran que dicha transformación se da en el terreno del parentesco; otros, señalan, que es en la asimétrica distribución de tareas donde se funda la desigualdad; poco más, que en el territorio simbó-

lico, especialmente en las estructuras de prestigio, es donde surge la subordinación”. Ver: Cuerpo diferencia sexual y género.

Marta Lamas indica que existen diferentes posibilidades desde donde entender la categoría de género, no sólo desde el aspecto simbólico.



¿Qué dice Judith Butler sobre el género como performance?

“Los comportamientos de los roles de género se encuentran reglamentados a través de una serie de pautas culturales históricas y lingüísticamente construidas. Para explicar su visión, utiliza el concepto de performatividad como núcleo de la discusión. Considera que son performativas aquellas expresiones de habla que no tienen validez, sino que simplemente marcan actuaciones. Esta idea la traslada a la categoría de género y afirma que éste, se encuentra performado a través de actuaciones lingüísticas. Es decir, que el sujeto actuaría desde un discurso que lo antecede y que lo configu-

ra como persona con una determinada categoría genérica y sexual”. Extracto de reseña de Eugenia Álvarez hecha al libro de la autora Deshacer el género (Judith Butler, 2006). Además, Butler desarrolla este enfoque en su libro El género en disputa.

El género como performance ha sido una definición muy debatida en la teoría feminista. Este enfoque ha entendido que los roles de género responden a una serie de actos de habla que estarían construyendo realidades como normas culturales, históricamente legitimadas a través del lenguaje.

¿Qué dice Teresa de Lauretis sobre el género como tecnología?

“Puede ser un punto de arranque pensar al género en paralelo con las líneas de la teoría de la sexualidad de Michel Foucault, como una “tecnología del sexo” y proponer que, también el género, en tanto representación o auto-representación, es el producto de variadas tecnologías sociales -como el cine- y de discursos institucionalizados, de epistemologías y de prácticas críticas, tanto como de la vida cotidiana.

Podríamos decir entonces que, como la sexualidad, el género no es una propiedad de los cuerpos o algo originalmente existente en los seres humanos, sino el conjunto de efectos producidos en los cuerpos, los comportamientos y las relaciones sociales, en palabras de Foucault, por el despliegue de una tecnología política compleja.

Las concepciones culturales de lo masculino y lo femenino como dos categorías complementarias aunque mutuamente excluyentes en las que los seres humanos están ubicados, constituye en cada cultura un sistema de género, un sistema simbólico o sistema de significados que correlaciona el sexo con contenidos culturales de acuerdo con valores sociales y jerarquías”. Ver: Technologies of gender. Essays on theory, film and fiction.

Teresa de Lauretis piensa el género como una producción de representación, que en sí misma es una tecnología social, es decir, una construcción donde lo masculino y femenino se enmarca como significados jerarquizados dentro del sistema de género.

DEFINICIÓN



¿Qué dice Beatriz Preciado sobre enfoque de género desde el post-feminismo y la teoría queer?

“Los roles y las prácticas sexuales, que naturalmente se atribuyen a los géneros masculino y femenino, son un conjunto arbitrario de regulaciones inscritas en los cuerpos que aseguran la explotación material de un sexo sobre el otro.

La diferencia sexual es una hetero-partición del cuerpo en la que no es posible la simetría. El proceso de creación de la diferencia sexual es una operación tecnológica de reducción, que consiste en extraer determinadas partes de la totalidad del cuerpo, y aislarlas para hacer de ellas significantes sexuales”. Ver: Manifiesto contrasexual.

La teoría queer/cuir o las expresiones del post-feminismo en las artes visuales son algunas experiencias realizadas a partir de la conceptualización crítica de la teoría del género. Estas corrientes cuestionan el sistema normativo de la heterosexualidad como regulación obligatoria y presentan nuevas formas de pensar y representar los cuerpos. Corriente de pensamiento crítico y militante que se ha constituido en diferentes lugares del mundo desde las artes visuales, la literatura y la política entre las más notorias intervenciones.

¿Qué dice Luce Irigaray sobre la diferencia sexual?

“Para que la obra de la diferencia sexual pueda hacerse realidad, es necesario que se produzca de hecho un vuelco del pensamiento y de la ética. Todo en la relación entre sujeto y discurso, sujeto y mundo, sujeto y lo cósmico, entre micro y macrocosmos tiene que ser significado de nuevo. Todo, y en primer lugar el hecho de que el sujeto siempre ha sido determinado de modo masculino, incluso cuando se ha querido presentar como universal o neutral.

¿Cómo administrar el mundo en cuanto mujeres si no hemos definido nuestra identidad ni las reglas que conciernen a nuestras relaciones genealógicas,

ni nuestro orden social, lingüístico y cultural?”. Ver: Ética de la diferencia sexual.

Luce Irigaray pone el énfasis en el lugar de las mujeres en la cultura y cómo se ha construido desde lo masculino el lugar de lo universal que aparece como neutral en el orden social. “El devenir patriarcal de la cultura se manifiesta en la evolución de las relaciones entre los sexos y se inscribe también en la economía profunda del lenguaje” que debe deconstruir sus propias categorías para que emerja la diferencia sexual. En su discurso ha desarrollado una crítica radical al psicoanálisis más clásico.

Exposición:

SEÑORITAS SALVAJES



Karina Cocq
www.karinacocq.com/

Daniela Zomosa
www.danielitis.com

Sol Díaz
www.solilustraciones.blogspot.com/

6 de Marzo al 30 de Abril

Matucana #151. A pasos de Metro Quinta Normal 


{ Inauguración: 6 de marzo, 19.00 hrs }

Sala Novedades
Biblioteca de Santiago

ham DIRECCIÓN DE BIBLIOTECAS,
ARCHIVOS Y MUSEOS

SNBP

Biblioteca de Santiago

 Afiche Exposición Señoritas Salvajes, Biblioteca de Santiago, 2012

REPASEMOS ALGUNAS IDEAS RELEVANTES DE LA TEORÍA DEL GÉNERO Y EL FEMINISMO

LOS PRIMEROS CUESTIONAMIENTOS

Cuando Simone de Beauvoir señala en su libro *El segundo sexo*, "que no se nace mujer, sino que se hace", abrirá el campo teórico y político para cuestionar el sistema de construcción social y cultural del género asignado a las mujeres y naturalizado hasta entonces.

SURGIMIENTO DE LA CATEGORÍA DE GÉNERO

Fue el médico norteamericano John Money quien para definir un protocolo médico de diferenciación de los sexos, ocupa por primera vez en los años 50 el concepto de género. El género será la dimensión social y cultural construida sobre las diferencias sexuales y que históricamente aparecen como naturales. Posteriormente, el movimiento de mujeres y el feminismo vendrá a enriquecer el término.

POLITIZAR LO PRIVADO: UN MOMENTO DE LAS DEMANDAS DEL FEMINISMO

El feminismo inglés de los años 70 levantó la siguiente consigna: **lo personal es político**. A partir de ahí, se apreciará una nueva concepción de la lucha contra el sistema patriarcal y la asignación de roles que la cultura hegemónica le asigna a las mujeres. Un elemento fundamental de ese proceso emancipatorio fue politizar lo privado y gestionar su aparición como tema político. Es decir, las condiciones de sujeción, de desigualdad, de abusos y las sistemáticas naturalizaciones de lo femenino tendrán un cambio, una transformación. El lugar de las mujeres cambiará y el control sobre sus propios cuerpos comenzará con la lucha por la autonomía y determinación individual.

OTRO MOMENTO CLAVE: LOS CUESTIONAMIENTOS A LA IDENTIDAD. LA POLÍTICA QUEER

A mediados de los años 80 comienzan a surgir en Estados Unidos y Europa grupos, activistas e

intelectuales que interrogan sobre las políticas de identidad que el movimiento gay y lésbico comenzó a ejercer con fuerza desde los años '70 en adelante. Fruto de una institucionalización de las demandas de dichos grupos, se comienza a cuestionar políticas sexuales que no desarticulan finalmente el sistema de opresión y discriminación que viven las minorías sexuales. Ese movimiento y grupo de textos que comienzan a problematizar fuertemente al movimiento gay se le conoce como movimiento y teoría queer. Entre algunas autoras destacadas de esta corriente se encuentran Beatriz Preciado, Judith Butler y Teresa de Lauretis.

ALGUNAS CONSIDERACIONES FINALES

La teoría del género ha tenido diferentes expresiones a lo largo de su desarrollo, cada una de las cuales ha realizado aportes sustanciales para pensar el género desde la cultura, la política, la lingüística, el psicoanálisis, la filosofía y los movimientos sociales, entre las áreas más destacadas.

Hay visiones y posiciones políticas que han generado corrientes teóricas que el feminismo ha ido retomando y situando estratégicamente. No hay sólo una versión de lo que entendemos todos y todas por género. La riqueza de la teoría del género es que ha ido ampliando las diferentes perspectivas de análisis respecto a la relación entre hombres y mujeres en nuestras sociedades, a partir de productivos diálogos y rupturas con modelos teóricos y filosóficos distintos.

La idea de presentar este grupo de visiones y autoras reconocidas desde la teoría del género y el feminismo, ha sido rescatar esa variedad de visiones y proponer un abanico de posiciones y posibilidades para entender cabalmente este sistema de relaciones de poder y desigualdad que todavía existen entre hombres y mujeres, que constituyen el género, y a su vez para visualizar las complejidades que entraña el desarrollo del concepto y su operacionalización en determinadas políticas y prácticas culturales.



ns, símbolos, represent
les que las so
de... la sex
"la cafes
se han realizado en la
El sistema de diferencias
lización de los roles de
gnificado que las muje
naturaleza y los hombres
o las mujeres han sido
ias del arte, en las his
ncipales representacio

es en
e fun
torio
de
especiali
prestigio, es donde sus
Marta Llamas nos dev
posibilidades desde do
de género, no sólo des

es en
e fun
torio
de
diferentes
a categoría
mbólico

anatomía fisiológica y que da
fucción de impulsos sexuales
de la especie y en general al
tré las personas'
La valoración de las mujeres
ria de la cultura ha sido un ej
reparar las omisiones que se
historia de la humanidad. El sis
se ha basado en la naturaleza
hombres y mujeres, ha signif
res sean asociadas a la natura
a la cultura. En ese sentido la
abilizadas en las historias
nunci



CAPÍTULO 3

¿CÓMO PODEMOS INCORPORAR EL ENFOQUE DE GÉNERO EN BIBLIOTECAS?



sentido a la satis
a la producción
nacionalmente en

dentro de la histo
e fundamental para
han realizado en la
tema de diferencia
ción de los roles de
icado que las muje
leza y los hombres
s mujeres han sido
del arte, en las his
ales representado

¿CÓMO PODEMOS INCORPORAR EL ENFOQUE DE GÉNERO EN BIBLIOTECAS?

Incorporar el enfoque de género en bibliotecas de la DIBAM es parte de un trabajo con las comunidades que ha ido instalando nuevas interrogantes y desafíos en la medida que asume la complejidad y diversidad social en la que se encuentran. Es así como desde mediados de los años noventa se comienza a integrar sistemáticamente metodologías de participación comunitaria en tanto componente clave de la gestión institucional. Se puede mencionar como iniciativas desarrolladas en esta línea, el proyecto de Gestión Participativa en Bibliotecas Públicas

(1996-1999) y el Programa Memorias del Siglo XX desde el año 2007.

A continuación se proponen pasos y preguntas que pueden guiar en este esfuerzo por visibilizar el aporte de mujeres y hombres como creadores, difusores y receptores de la cultura y el patrimonio. Es importante no olvidar que se trata de un proceso abierto, por lo cual desde la propia experiencia de seguro surgirán nuevos planteamientos para el logro de intervenciones pertinentes y sustentables.

CÓMO EMPEZAMOS

EL primer paso para incorporar el enfoque de género en el quehacer de nuestra biblioteca será identificar en conjunto, como equipo, la forma en que percibimos este enfoque. Algunas preguntas que pueden ayudarnos en esa reflexión colectiva son:

- ▶ ¿Qué sabemos sobre género?
- ▶ ¿Qué entendemos por enfoque de género?
- ▶ ¿Conocemos alguna(s) experiencia(s) de la DIBAM que incorpora(n) el enfoque de género? ¿Qué opinión nos provoca?
- ▶ ¿Es factible o no planificar e implementar el enfoque de género en nuestra biblioteca? ¿Por qué?
- ▶ ¿Actualmente en qué áreas de nuestro quehacer nos resultaría más pertinente implementar intervenciones con enfoque de género: selección, adquisición, catalogación, investigación, estudios, educación, extensión cultural?

Para realizar esta reflexión podemos apoyarnos en la **Pauta de autodiagnóstico para la incorporación del enfoque de género en bibliotecas.**

Si ya hemos realizado iniciativas con enfoque de género en nuestra biblioteca, podemos reflexionar en torno a las siguientes preguntas:

- ▶ ¿Hemos evaluado lo realizado?
- ▶ ¿Hemos alcanzado los resultados esperados?
- ▶ ¿Cómo ha sido la recepción de nuestras usuarias y usuarios?
- ▶ ¿Hemos dado respuesta a sus inquietudes o necesidades?

Para realizar esta reflexión podemos apoyarnos en la **Pauta de evaluación para equipos que han incorporado el enfoque de género en bibliotecas.**

PAUTA DE AUTODIAGNÓSTICO PARA LA INCORPORACIÓN DEL ENFOQUE DE GÉNERO EN BIBLIOTECAS

OBJETIVO: identificar la percepción y disposición respecto al enfoque de género del equipo de la biblioteca.

- 1.- ¿Qué es para nosotros y nosotras el enfoque de género? ¿Qué significa?
- 2.- ¿Hemos recibido capacitación respecto al enfoque y temática de género?, ¿qué aprendimos, con qué nos quedamos?
- 3.- Cuando hablamos o nos hablan de enfoque de género ¿qué nos pasa?

No nos entusiasma porque:

- ▶ Pensamos que es un tema aburrido.
- ▶ Pensamos que es un concepto difícil y propio de la academia.
- ▶ Pensamos que es un tema de mujeres.
- ▶ Pensamos que es un tema de mujeres y no tiene importancia.

Nos entusiasma porque:

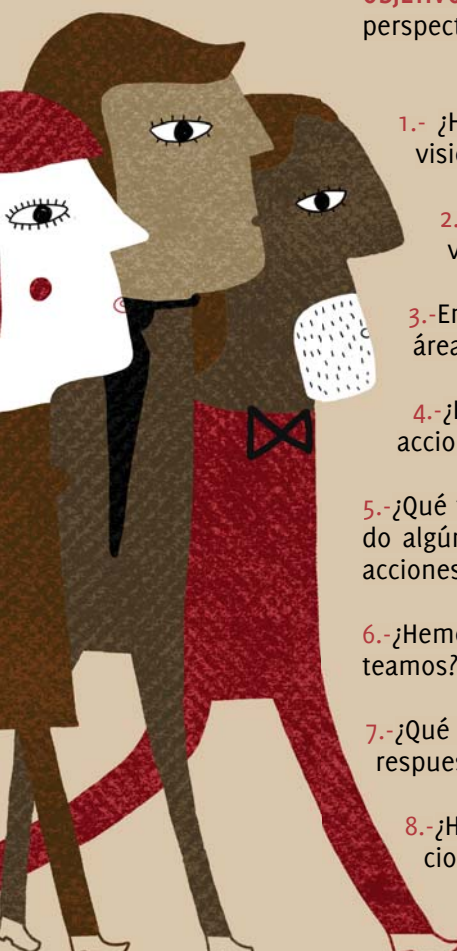
- ▶ Estamos de acuerdo y queremos lograr igualdad en el acceso y producción cultural de mujeres y hombres.
- ▶ Hace tiempo que tenemos algunas ideas que nos gustaría implementar.
- ▶ Vemos que podemos incentivar a que vengan más personas, hombres y mujeres, a nuestra biblioteca.
- ▶ Una persona de otra biblioteca nos contó lo que habían hecho y los buenos resultados que obtuvieron.
- ▶ No nos entusiasma, pero es un PMG y sería mejor hacer algo.

- 4.- Si no nos entusiasma, ¿qué podemos hacer para cambiar nuestra visión?
- 5.- Si nos entusiasma, ¿qué acciones podríamos implementar?
- 6.- ¿Cuál es el impacto de nuestras acciones sobre mujeres y hombres y sus relaciones, así como respecto a otras diversidades? Es decir, ¿tienen un impacto sobre el género nuestras acciones?



PAUTA DE EVALUACIÓN PARA EQUIPOS QUE HAN INCORPORADO EL ENFOQUE DE GÉNERO EN BIBLIOTECAS

OBJETIVO: mirar las acciones destinadas a la incorporación del enfoque de género desde una perspectiva evaluativa con el conjunto del equipo de la biblioteca.

- 
- 1.- ¿Hoy, qué es para nosotros y nosotras el enfoque de género? ¿Ha cambiado nuestra visión desde que iniciamos nuestro trabajo en esa área?
 - 2.- ¿Qué significa y qué importancia tiene incorporar el enfoque de género en los servicios de nuestra biblioteca?
 - 3.- En nuestro quehacer actual ¿el enfoque de género es un compromiso formal o es un área que intentamos transversalizar en toda la gestión de la biblioteca?
 - 4.- ¿Hemos mirado críticamente el enfoque conceptual de género que utilizamos y las acciones que hemos emprendido?
 - 5.- ¿Qué tipo de iniciativas hemos realizado? ¿En qué áreas prioritariamente se ha desarrollado algún tipo de intervención (colecciones, estudios, extensión)? ¿Nos hemos quedado en acciones convencionales o hemos seguido innovando?
 - 6.- ¿Hemos evaluado los resultados alcanzados? ¿Corresponden a los objetivos que nos planteamos?
 - 7.- ¿Qué recepción ha tenido lo que hemos realizado en nuestras usuarias y usuarios? ¿Damos respuesta a sus necesidades e intereses?
 - 8.- ¿Hemos aportado a una visión crítica respecto al ser hombre, al ser mujer y a las relaciones entre ambos en nuestra comunidad?
 - 9.- ¿Qué podemos hacer para mejorar y fortalecer la incorporación del enfoque de género en nuestra biblioteca desde una perspectiva innovadora e inclusiva de las diversidades culturales, de género y sexuales?
 - 10.- ¿Cuál ha sido el impacto de género de nuestras acciones?

ACTIVIDADES

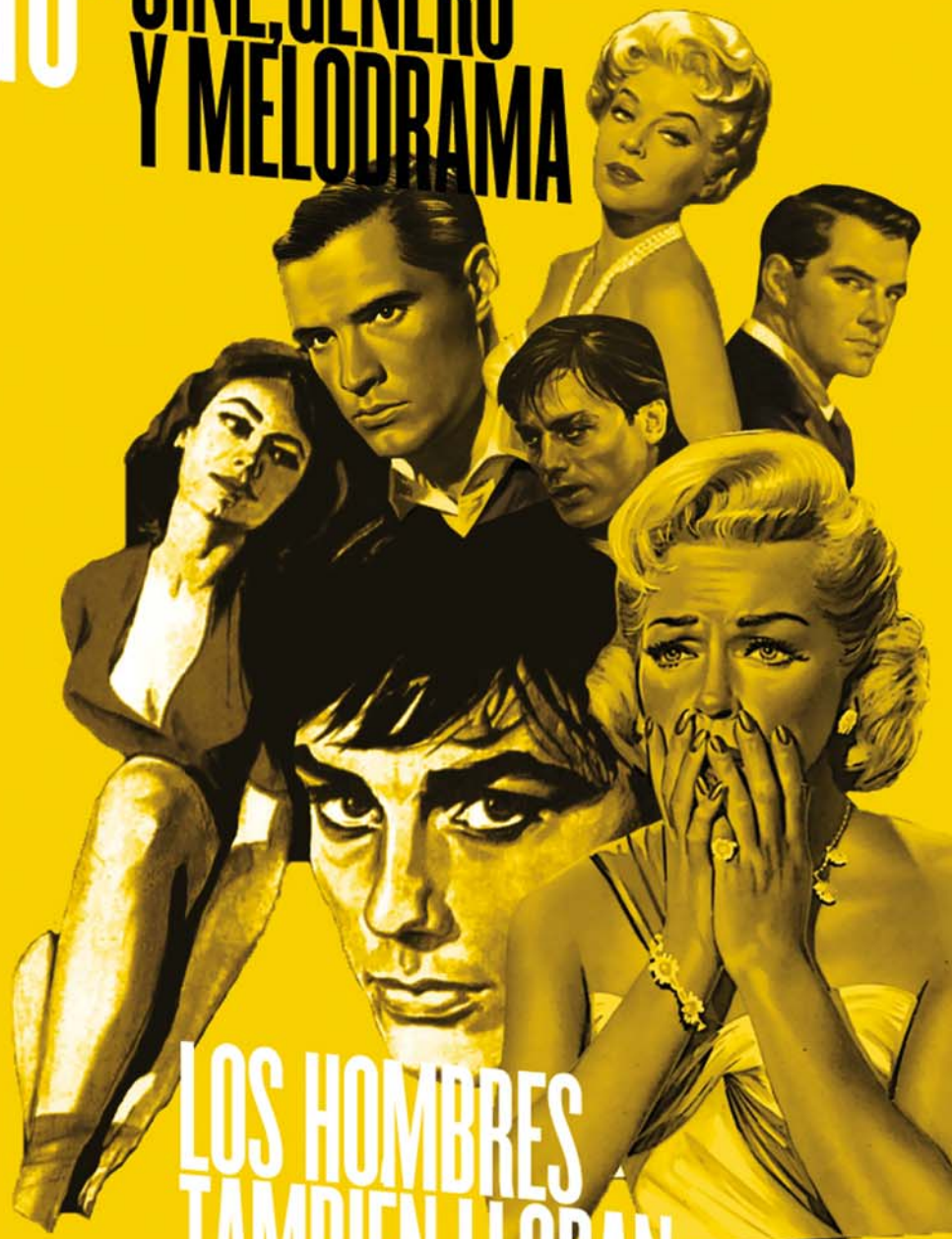
CÓMO SEGUIMOS

Luego de identificar nuestra situación respecto a la incorporación del enfoque de género, podemos plantearnos alternativas de acción pertinentes y que nos permitan dar el primer paso o mejorar lo que hemos hecho, ampliando, profundizando y diversificando el alcance de nuestro quehacer.

A continuación, presentamos algunos criterios y acciones que nos pueden aportar para incorporar el enfoque de género (iniciativas nuevas) y para fortalecer y ampliar dicha incorporación (equipos que ya han implementado iniciativas con enfoque de género).

10º CINE, GÉNERO Y MELODRAMA

Entrada Liberada



LOS HOMBRES TAMBIEN LLORAN

Más información en: www.bibliotecanacional.cl · www.bibliotecasantiago.cl

dibam | DIRECCIÓN DE BIBLIOTECAS,
ARCHIVOS Y MUSEOS

BIBLIOTECA NACIONAL
DE CHILE

biblioteca
de santiago

La 98.9 forma parte de
A
el canal de
cultura

Radio partner
BIO-BIO
LA RADIO

CRITERIOS PARA LA INCORPORACIÓN DEL ENFOQUE DE GÉNERO

Antes de diseñar y planificar recordemos que...

El enfoque de género implica una forma de mirar el mundo, nuestro quehacer y formas de relacionarnos. Por ello, debemos integrar conscientemente el enfoque de género en nuestro trabajo, pensando e intencionando cómo el género interviene efectivamente en todos los procesos y servicios que otorgamos.

Incorporar el enfoque de género no sólo mejora los servicios que prestamos sino que también nos permite mirar y

develar situaciones, necesidades e intereses que pueden haber permanecido ocultos. Con ello, contribuimos a visibilizar y acoger las necesidades diversas que la identidad de género plantea tanto a las personas usuarias de nuestras bibliotecas, como a quienes trabajamos en la institución, haciendo más eficiente, de mejor calidad y más satisfactoria nuestra gestión, además de más pertinente nuestra oferta cultural. Asimismo, contribuimos a la transformación de las relaciones entre hombres y mujeres.

REFLEXIÓN



PREGÚNTESE...

¿Qué actividades cotidianas de nuestra biblioteca podrían enriquecerse si se incorporara el enfoque de género?

¿Existirá algún proceso o servicio de la biblioteca que no pueda ser leído desde una mirada de género?

¿A qué necesidades e intereses de nuestras usuarias y usuarios dejamos de responder al no incorporar el enfoque de género?

¿Qué queremos lograr al incorporar el enfoque de género en bibliotecas?

En general, la incorporación del enfoque de género en bibliotecas apunta a los siguientes objetivos:

1. Visibilizar el aporte, producción y rol de mujeres y hombres al patrimonio, cultura y memoria.
2. Dar igualdad de acceso a mujeres y hombres a bienes y servicios culturales que prestan las bibliotecas.
3. Aportar a la toma de conciencia y sensibilización respecto a las relaciones desiguales entre mujeres y hombres presentes en nuestra sociedad y a su transformación.
4. Aportar a la toma de conciencia y sensibilización respecto a la forma de representar a hombres y mujeres en los productos y quehacer cultural.

Nuestras iniciativas pueden estar orientadas por uno o más de estos objetivos. Para definir con cuál de ellos nos guiaremos será necesario realizar, en primer lugar, un diagnóstico de la situación en que nos encontramos.

Definición de la situación inicial

La definición de la situación inicial –o diagnóstico– nos permitirá contar con antecedentes para orientar y precisar nuestros objetivos y acciones. Entre los criterios a considerar para ello podemos atender a:

- ▶ Las experiencias previas en género desarrolladas por la biblioteca.
- ▶ Experiencias implementadas en otras unidades de la DIBAM.
- ▶ Las motivaciones e intereses del equipo de trabajo de la biblioteca.
- ▶ Y, por supuesto, las necesidades, intereses y opiniones de las comunidades y de las personas usuarias, mujeres y hombres, de nuestra biblioteca.

Proponemos el concepto de **necesidades de género**, como un concepto útil que puede guiar nuestro diagnóstico, ya que éste apunta, principalmente, a recoger las necesidades, inquietudes, intereses y opiniones de hombres y mujeres de nuestra comunidad en el ámbito cultural.

DEFINICIÓN



Necesidades de género en el ámbito cultural

Corresponden a las necesidades particulares y distintas para hombres y mujeres que el género define y condiciona de acuerdo a la posición y papel asignado en un contexto concreto, así como al ámbito de la diversidad sexual.

REFLEXIÓN



Las necesidades de género nos llevan a considerar acciones participativas para su identificación y posterior respuesta. Considerarlas significa incorporar a las propias personas en la definición de sus necesidades e intereses en el ámbito cultural.


Ello nos permite conectar con el entorno de nuestra biblioteca y su visión, apuntando a resultados más pertinentes y satisfactorios para nuestras usuarias y usuarios.

Ahora bien, estas necesidades de género y las respuestas que mujeres y hombres de la comunidad nos den, deben ser miradas críticamente con el fin de no promover o replicar patrones de género que lleven nuevamente a la invisibilización de las mujeres y otras diversidades, a la desigualdad e inequidad entre mujeres y hombres o a reproducir representaciones o interpretaciones respecto al ser mujer y hombre convencionales.

En este sentido, será de mucha utilidad relacionar las necesidades de género con el análisis estadístico². El **análisis con perspectiva de género de las estadísticas** nos permitirá, por ejemplo, detectar necesidades e intereses particulares de hombres y mujeres que no habíamos notado antes, por haber quedado invisibilizadas.

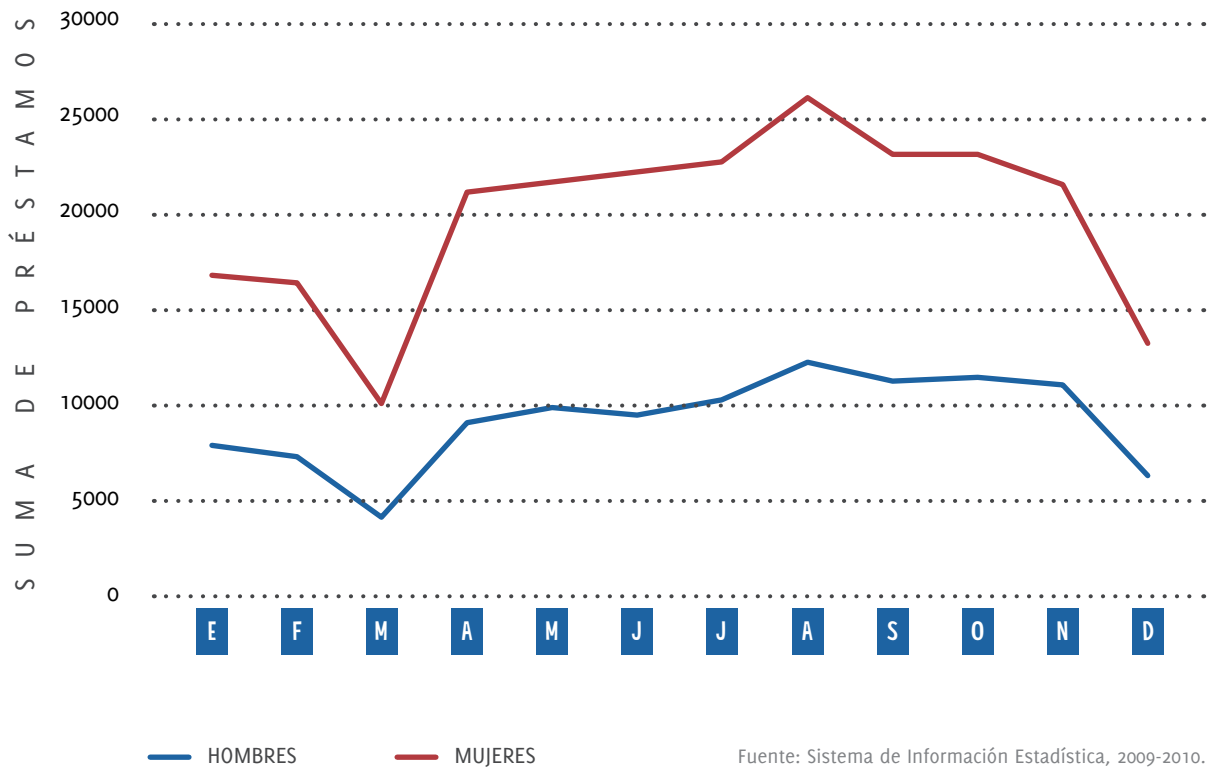
Por ejemplo, en el siguiente gráfico vemos un registro del promedio de préstamos realizados en bibliotecas públicas. Como podemos observar, la cantidad de préstamos a mujeres es mayor que a hombres. Los préstamos de bibliotecas a lo largo del año muestran mayor diferencia entre usuarios femeninos y masculinos, además de un descenso muy marcado durante el mes de marzo y una tendencia a la baja desde el mes de agosto hasta finalizar el año. Frente a esta situación podemos preguntarnos ¿a qué factores respondería esta tendencia?, ¿qué podemos hacer para que los hombres accedan más a nuestros servicios?, ¿qué pasa con las mujeres y la estacionalidad anual?



 Afiche Exposición Señoritas Salvajes, Biblioteca de Santiago, 2012

² La sistematización y el análisis estadístico, con enfoque de género, de las bases de datos de la DIBAM fue realizado por Karina Rojas, del equipo de trabajo de Germina.

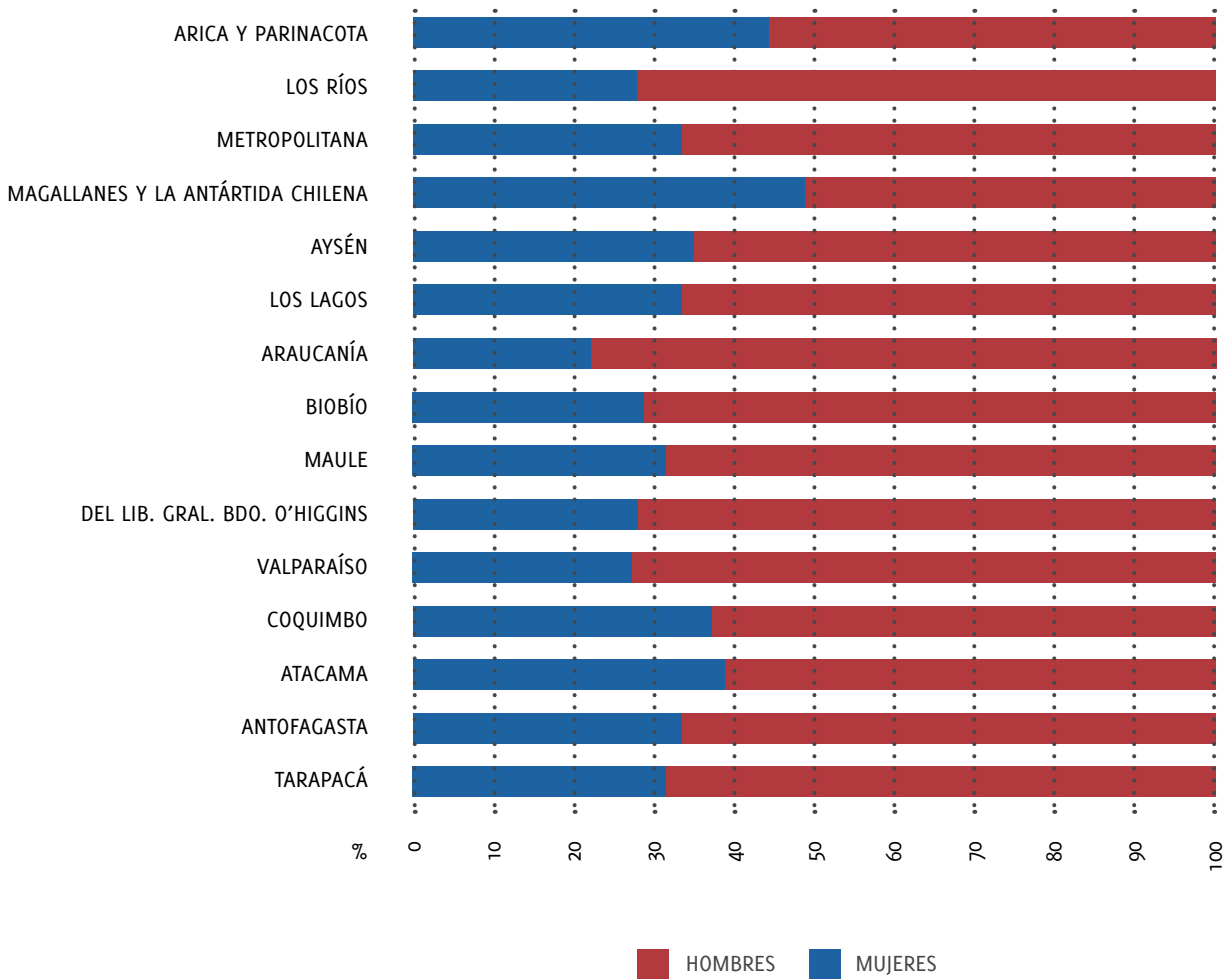
ESTACIONALIDAD ANUAL DE PRÉSTAMOS DE BIBLIOTECAS PÚBLICAS SEGÚN GÉNERO



En el siguiente gráfico podemos ver el comportamiento de los préstamos a hombres y mujeres en las distintas regiones del país. Así podemos apreciar que:

- ▶ La región de Arica y Parinacota es la que presenta una mayor concentración de préstamos a hombres.
- ▶ En la región de la Araucanía son las mujeres las que tienen mayor porcentaje de préstamos.
- ▶ ¿Cómo podemos explicar estas diferencias territoriales y atenderlas?

DISTRIBUCIÓN REGIONAL DE PRÉSTAMOS DE BIBLIOTECAS PÚBLICAS SEGÚN GÉNERO

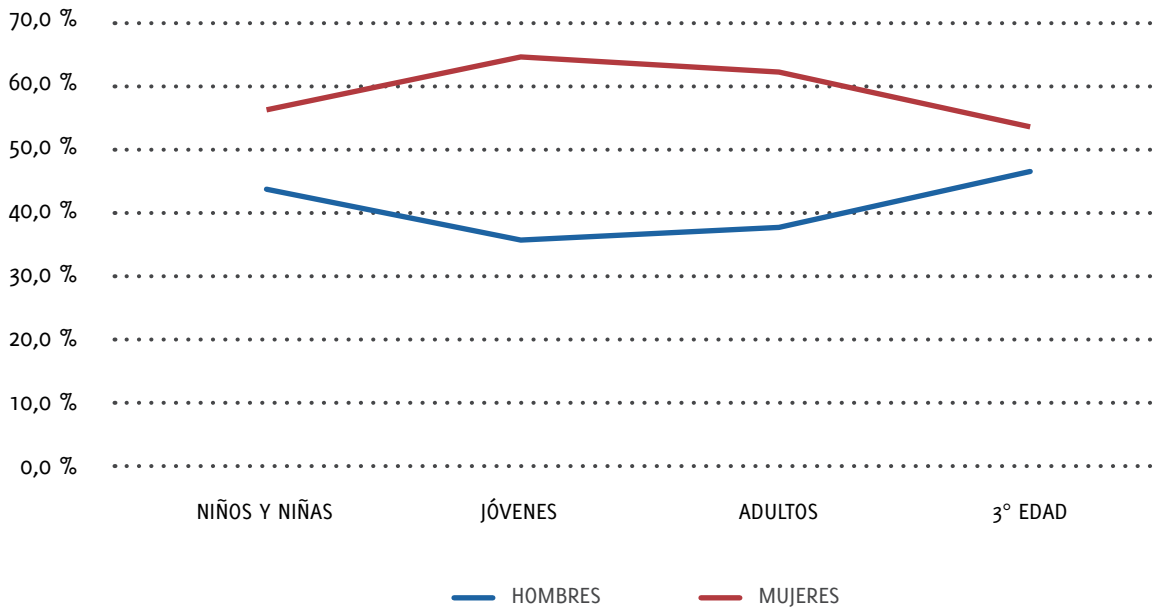


Fuente: Sistema de Información Estadística de la Subdirección de Bibliotecas Públicas, 2009-2010.

También podemos analizar cómo los comportamientos de hombres y mujeres se vinculan con otras categorías, como la edad. Así el siguiente gráfico nos muestra la relación entre los préstamos en bibliotecas públicas y las variables de

edad y género. Llama la atención que para todos los tramos etarios el porcentaje de préstamos a mujeres es superior en comparación a los realizados a hombres. Destaca la importante brecha de género en el caso de los jóvenes.

PORCENTAJE DE PRÉSTAMOS DE BIBLIOTECAS PÚBLICAS SEGÚN GÉNERO Y TRAMO ETÁREO

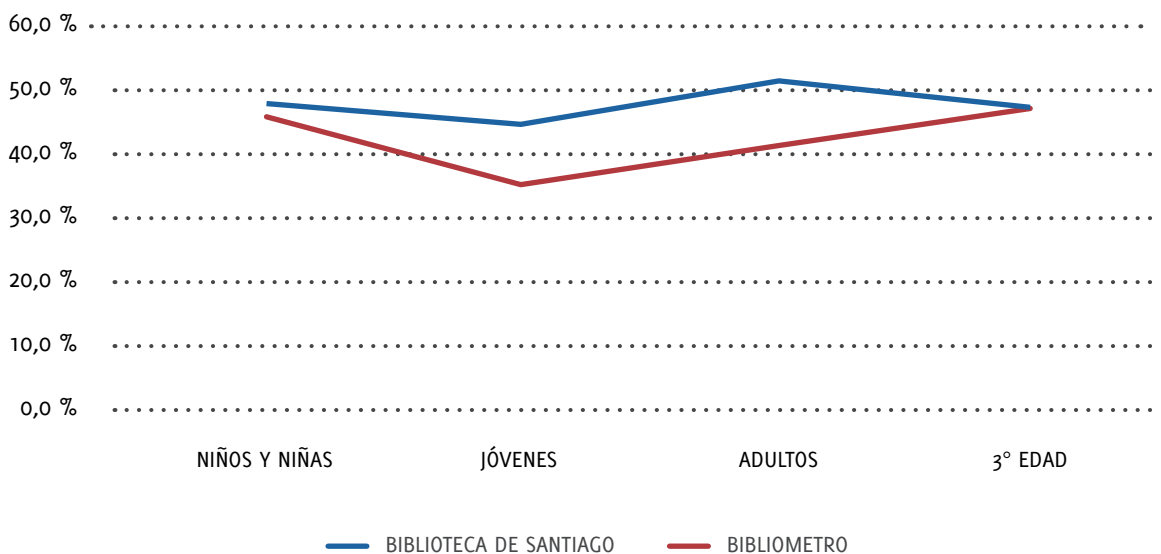


Fuente: Sistema de Información Estadística de la Subdirección de Bibliotecas Públicas, 2009-2010.

Por otro lado, en el caso específico de Biblioteca de Santiago, podemos apreciar que son los adultos quienes registran un ma-

yor porcentaje de préstamos. En cambio, en Bibliometro niños y niñas, así como tercera edad registran los mayores porcentajes.

PORCENTAJE DE PRÉSTAMOS A HOMBRES DE LA BIBLIOTECA DE SANTIAGO Y BIBLIOMETRO SEGÚN TRAMO ETÁREO



Fuente: Sistema de Información Estadística de la Subdirección de Bibliotecas Públicas, 2009-2010.

REFLEXIÓN

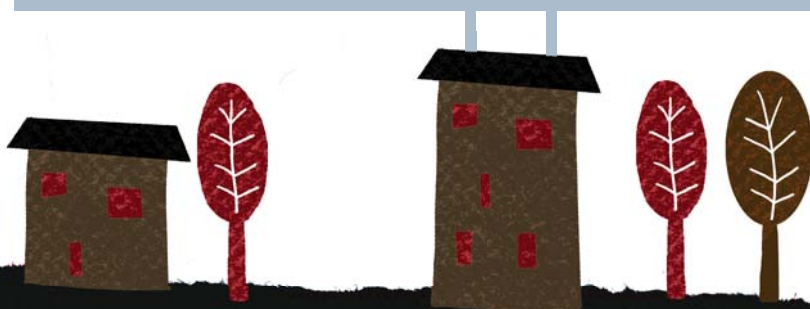


El análisis de los sistemas de información con perspectiva de género debe acompañarse de estrategias participativas y de retroalimentación desde las propias comunidades, para resolver en conjunto los caminos a seguir y así abordar eventuales brechas en el acceso. Por ello, en este proceso el rol de la institucionalidad cultural y sus profesionales es clave.

RECOMENDACIONES

RECOMENDACIONES PARA LA DEFINICIÓN DE LA SITUACIÓN INICIAL/DIAGNÓSTICO:

- ▶ Analizar las estadísticas de usuario y usuarias de nuestra biblioteca, identificando diferencias y similitudes entre mujeres y hombres
- ▶ Aplicar cuestionarios de evaluación de nuestros servicios e identificar diferencias y similitudes entre hombres y mujeres.
- ▶ Analizar los registros del SIAC (Sistema Integrado de Atención a la Ciudadanía) de acuerdo a las sugerencias y reclamos realizados por mujeres y hombres.
- ▶ Reconocer las necesidades e intereses diferenciados según género del entorno con el que se relaciona la biblioteca, a través de talleres de consulta u otras actividades participativas con la comunidad.
- ▶ Identificar y evaluar los resultados y aprendizajes de las iniciativas con enfoque de género desarrolladas por nuestra biblioteca e identificar oportunidades de mejora.
- ▶ Conocer experiencias de otras bibliotecas que sean de similares características a la nuestra y que hayan incorporado el enfoque de género.



"Los conjuntos de prácticas, símbolos, representaciones, normas y valores sociales que las sociedades elaboran a partir de la diferencia sexual anatómica, fisiológica y que dan sentido a la satisfacción de impulsos sexuales, a la reproducción

la categoría de género permite delimitar con mayor claridad y precisión cómo la diferencia cobra

"Los conjuntos de prácticas, símbolos, representaciones, normas y valores sociales que las sociedades elaboran a partir de la diferencia

Definición de objetivos

Una vez definida la situación inicial –diagnóstico– podremos precisar los objetivos que queremos cumplir con la iniciativa a realizar. Como hemos señalado, los objetivos de la incorporación del enfoque de género pueden ser, al menos, los siguientes –siendo complementarios y no excluyentes entre sí–:

1. Visibilizar el aporte, producción y rol de mujeres y hombres al patrimonio, cultura y memoria.

2. Dar igualdad de acceso a mujeres y hombres a bienes y servicios culturales que prestan las bibliotecas.

3. Aportar a la toma de conciencia y sensibilización respecto a las relaciones desiguales entre mujeres y hombres presentes en nuestra sociedad y a su transformación.

4. Aportar a la toma de conciencia y sensibilización respecto a la representación de hombres y mujeres en los productos culturales.

EJEMPLOS

Es importante también considerar la definición de los objetivos específicos que pretendemos lograr a través de las iniciativas con enfoque de género. Algunos ejemplos son:

1 Incrementar la participación de mujeres en actividades de extensión cultural.

2 Realizar actividades de fomento lector con enfoque de género entre hijas e hijos y padres (varones).

3 Visibilizar el aporte de las mujeres en la literatura local a través de visitas guiadas.

4 Promover conversatorios acerca de identidades sexuales y literatura.

¿Cómo identificar los contenidos de género?

Una vez identificados los objetivos recomendamos definir de manera clara los contenidos. Para ello, las siguientes sugerencias pueden resultar útiles:

ACTIVIDADES

- ▶ Responder a las necesidades e intereses que identificamos en mujeres y hombres en la etapa de definición de la situación inicial/diagnóstico.
- ▶ Definir con claridad y de manera específica el o los públicos al que irá dirigida nuestra iniciativa.
- ▶ Definir los resultados esperados de nuestra iniciativa.
- ▶ Identificar de qué manera esta iniciativa responde y es coherente a la planificación estratégica de nuestra biblioteca.
- ▶ Identificar y contactar a aliados estratégicos que pueden aportar a la realización de la iniciativa que nos hemos propuesto. Pueden ser nuestros aliados:
 - Otras unidades de la DIBAM: archivos, museos, unidad de estudios, otros.
 - Organismos públicos de nuestro entorno: municipalidad, corporación de educación y cultura, otros.
 - Organizaciones sociales de nuestro entorno: juntas de vecinos, organizaciones juveniles, organizaciones culturales, organizaciones de diversidad sexual, otros.
 - Personas interesadas: artistas, gestores culturales, otros.



¿En qué proceso incorporaremos el enfoque de género?

Una vez tomada la decisión de contenidos, debemos definir en qué procesos o servicios se incorporará la perspectiva de género. Es importante considerar que en cada uno de los procesos técnicos y servicios que presta la biblioteca es posible incorporar el enfoque de género.



Para facilitar la aplicación en cada uno de estos procesos y servicios, podemos considerar las siguientes recomendaciones:

SELECCIÓN, ADQUISICIÓN Y CATALOGACIÓN:

- ▶ Identificar catálogos editoriales con títulos que puedan ser considerados con enfoque de género. Para ello se puede recurrir a unidades que ya han adquirido títulos en esta categoría como Bibliometro, Biblioteca Nacional, Biblioteca de Santiago y Sistema Nacional de Bibliotecas Públicas.
- ▶ Promover la adquisición de aquellos títulos que correspondan a la categoría de género y que puedan responder a las necesidades e intereses de nuestras usuarias y usuarios.
- ▶ Catalogar los títulos adquiridos considerando descriptores que permitan su fácil identificación. Para ello se puede recurrir a unidades que ya cuentan con catalogación con enfoque de género, como Biblioteca Nacional y Biblioteca de Santiago.
- ▶ Elaborar fichas técnicas que permitan tanto a funcionarios y funcionarias, como usuarias y usuarios, comprender y acceder con facilidad a los títulos catalogados con enfoque de género.
- ▶ Realizar estudios de uso y circulación de títulos contenidos en la colección con enfoque de género.

PROMOCIÓN:

- ▶ Definir los títulos a promocionar y temas asociados para una lectura crítica del género.
- ▶ Identificar el público objetivo de la actividad de promoción.
- ▶ Identificar los mensajes de género que se pretenden develar y evidenciar en las acciones de promoción.
- ▶ Procurar la utilización de lenguaje inclusivo en los mensajes a transmitir en las actividades de promoción.
- ▶ Identificar los medios para promover los títulos con enfoque de género, tales como: diario mural de nuestra biblioteca, portal, boletines, visitas guiadas u otras acciones.
- ▶ Evaluar los resultados de nuestra acción de promoción y definir nuevas iniciativas.



ESTUDIOS:

- ▶ Formular preguntas de investigación desde el enfoque de género, por ejemplo ¿qué tipo de lecturas prefieren las mujeres?, ¿qué tipo de lecturas prefieren los hombres?, ¿cuáles son las preferencias lectoras de niñas y niños?, ¿cómo promovemos la lectura considerando los intereses de las y los jóvenes?, ¿cuál es el interés de los distintos públicos respecto a las colecciones bibliográficas con enfoque de género?, ¿cuál es la noción de género o la visión de género que hay tras las obras literarias?
- ▶ Utilizar los resultados de los estudios para fortalecer el enfoque de género en la biblioteca.
- ▶ Socializar al resto de la biblioteca y reflexionar en conjunto sobre los resultados de los estudios con perspectiva de género.

TAMBIÉN, PODEMOS CONSIDERAR LA APLICACIÓN DEL ENFOQUE DE GÉNERO EN OTRAS ACCIONES VINCULADAS AL QUEHACER DE NUESTRAS BIBLIOTECAS, POR EJEMPLO ACCIONES DE EVALUACIÓN Y CAPACITACIÓN.

EVALUACIÓN:

- ▶ De acuerdo a los objetivos definidos, identificar los aspectos de género a evaluar de las iniciativas y los instrumentos para llevar a cabo dicha evaluación.
- ▶ Integrar al proceso de evaluación de las iniciativas con enfoque de género a la comunidad y la diversidad de géneros e identidades.
- ▶ Analizar e interpretar los datos arrojados en el proceso de evaluación.
- ▶ Determinar propuestas de acciones desde la perspectiva de género que arroja la evaluación.

CAPACITACIÓN:

- ▶ Identificar los enfoques y conceptos de género importantes de incorporar en el proceso de capacitación (ver sección “De qué hablamos cuando hablamos de género”).
- ▶ Definir los objetivos del proceso de formación con perspectiva de género.
- ▶ Determinar las metodologías, materiales y estímulos educativos más útiles para desarrollar los contenidos del proceso de formación.
- ▶ Promover en el público objetivo que las capacitaciones en género no están destinadas o son de incumbencia sólo de mujeres.
- ▶ Promover la participación de mujeres y hombres de los distintos niveles jerárquicos de la institución en capacitaciones con enfoque de género.



SÍNTESIS

¿QUÉ ACCIONES FACILITARÁN LA INCORPORACIÓN DE LA PERSPECTIVA DE GÉNERO EN NUESTRAS INICIATIVAS?

Una de las acciones centrales y útiles para facilitar una adecuada incorporación del enfoque de género en nuestros servicios será hacer consciente el papel del lenguaje tanto en la reproducción de patrones de género estigmatizadores e inequitativos, como en la generación de cambios estratégicos desde la perspectiva de género. Para ello, el uso de un lenguaje inclusivo y no sexista será una herramienta fundamental, teniendo presente también las particularidades de cada uno de los formatos y medios a través de los cuales se comunican o exponen los contenidos de la DIBAM (escritura web, folletería, publicaciones, presentaciones, entre otros).

SEXISMO EN EL LENGUAJE

El sexismo asume que las personas pueden ser entendidas o juzgadas basándose simplemente en características que se han definido como propias y definitorias según su género e identidad sexual.

Se relaciona con la desigualdad y la discriminación. Por ejemplo, es sexista aquello que exalta los logros de un solo género y subordina o invisibiliza los de otro.

DEFINICIÓN



Se entiende por lenguaje sexista a todo aquel que excluye, invisibiliza y/o menosprecia a las mujeres. En general, se comprende como la utilización del masculino como término genérico, válido para uno y otro sexo, con el consiguiente efecto de exclusión y reforzamiento de los estereotipos de género.

El lenguaje inclusivo busca que las personas se sientan integradas y consideradas, promoviendo la incorporación de la figura femenina y otras diversidades en lo que se dice.



📺 Evento Encuentros con la Diversidad de Chile, una Mirada desde los Derechos Humanos organizado por Fundación Ideas y realizada en la Biblioteca de Santiago, 2008.

EJEMPLOS

ERRORES FRECUENTES ASOCIADOS AL SEXISMO EN EL LENGUAJE Y USO INCLUSIVO

ERRORES

Utilización de masculino plural, o masculino singular, para nombrar al conjunto de mujeres y hombres.

Uso del artículo masculino plural con nombre común.

Orden de aparición de lo masculino y femenino.

Problemas de concordancia.

USO SEXISTA

“Los chilenos somos personas muy responsables”

“El cliente siempre tiene la razón”

“El perro es el mejor amigo del hombre”

“Hora/hombre”

“Nuestras tristezas le producen risa a los demás”

“Todos los niños y niñas merecen las mismas oportunidades”

“El abogado defensor, Sra. Amalia Cienfuegos”

USO INCLUSIVO

“Las chilenas y los chilenos somos personas muy responsables”

“La clientela siempre tiene la razón”

“El perro es el mejor amigo de los seres humanos”

“Hora/persona”

“Nuestras tristezas le producen risa al resto”

“Todas las niñas y niños merecen las mismas oportunidades”

“La abogada defensora, Sra. Amalia Cienfuegos”

Una consideración final

A medida que desarrollemos experiencias, avanzaremos hacia la meta de **transversalizar el enfoque de género** en nuestra biblioteca.

DEFINICIÓN



Qué significa transversalizar el enfoque de género

Transversalizar el enfoque de género implicará que progresivamente incorporemos la perspectiva de género a todo proceso y servicio de nuestra biblioteca, de manera sistemática y en las formas de ver y hacer, en nuestra cultura organizacional.

SÍNTESIS

La incorporación del enfoque de género de manera transversal mejora la gestión de la DIBAM, potenciando el cumplimiento de objetivos y la calidad de sus procesos, servicios y gestión interna.



Haciéndolos también más pertinentes y adecuados a las necesidades de las personas de nuestra comunidad.

PARA LA GESTIÓN DE INICIATIVAS EN BIBLIOTECAS CON ENFOQUE DE GÉNERO SERÁ IMPORTANTE CONSIDERAR:

POTENCIAR EL VÍNCULO CON LA COMUNIDAD:

A través de estrategias de participación que nos permitan que el desarrollo de estas iniciativas tenga pertinencia en términos de las necesidades de género, intereses, inquietudes y demandas de las comunidades que se relacionan con nuestra biblioteca.

A través de iniciativas que en su proceso de implementación se vinculen con las comunidades de manera significativa.

APLICAR EL ENFOQUE DE GÉNERO DE MANERA TRANSVERSAL EN LA GESTIÓN DE LA BIBLIOTECA:

Que el enfoque de género se haga parte de todo nuestro quehacer, lo que implica el establecimiento de sinergias entre las distintas áreas de gestión.

DESARROLLAR ENFOQUES INCLUSIVOS DE LAS NECESIDADES DE GÉNERO:

Considerar las necesidades prácticas de género: horarios, tipos de materiales y requerimientos de infraestructura.

Tener en cuenta los aportes dirigidos a la construcción de una sociedad equitativa que integra y acepta la diversidad.

PASOS PARA LA INCORPORACIÓN DEL ENFOQUE DE GÉNERO:

1. Realización de un autodiagnóstico para la incorporación del enfoque de género.
2. Definición de la situación inicial – diagnóstico– de las condiciones, recursos y necesidades de nuestra institución y entornos.
3. Definición de objetivos específicos para la incorporación del enfoque de género.
4. Definición de las acciones a realizar y los contenidos a tratar.
5. Definición del proceso o servicio en el que incorporaremos el enfoque de género.
6. Identificación de aliados estratégicos para las acciones a implementar.
7. Incorporar la dimensión de género en la planificación estratégica y anual de la biblioteca.
8. Evaluación de las actividades realizadas.

TENER EN CUENTA:

- Considerar activamente a las comunidades de la biblioteca para hacer la iniciativa más pertinente e inclusiva.
- Mantener la coherencia entre los objetivos, contenidos y procesos implicados en la iniciativa.
- Promover un uso inclusivo del lenguaje, haciendo conscientes los mensajes que transmitimos de manera verbal (evitar sexismo en el lenguaje) y no verbal (imágenes, gestualidad, disposición del espacio).
- Articularnos con organizaciones y personas que fortalezcan y den mayor alcance y sentido a nuestras iniciativas.

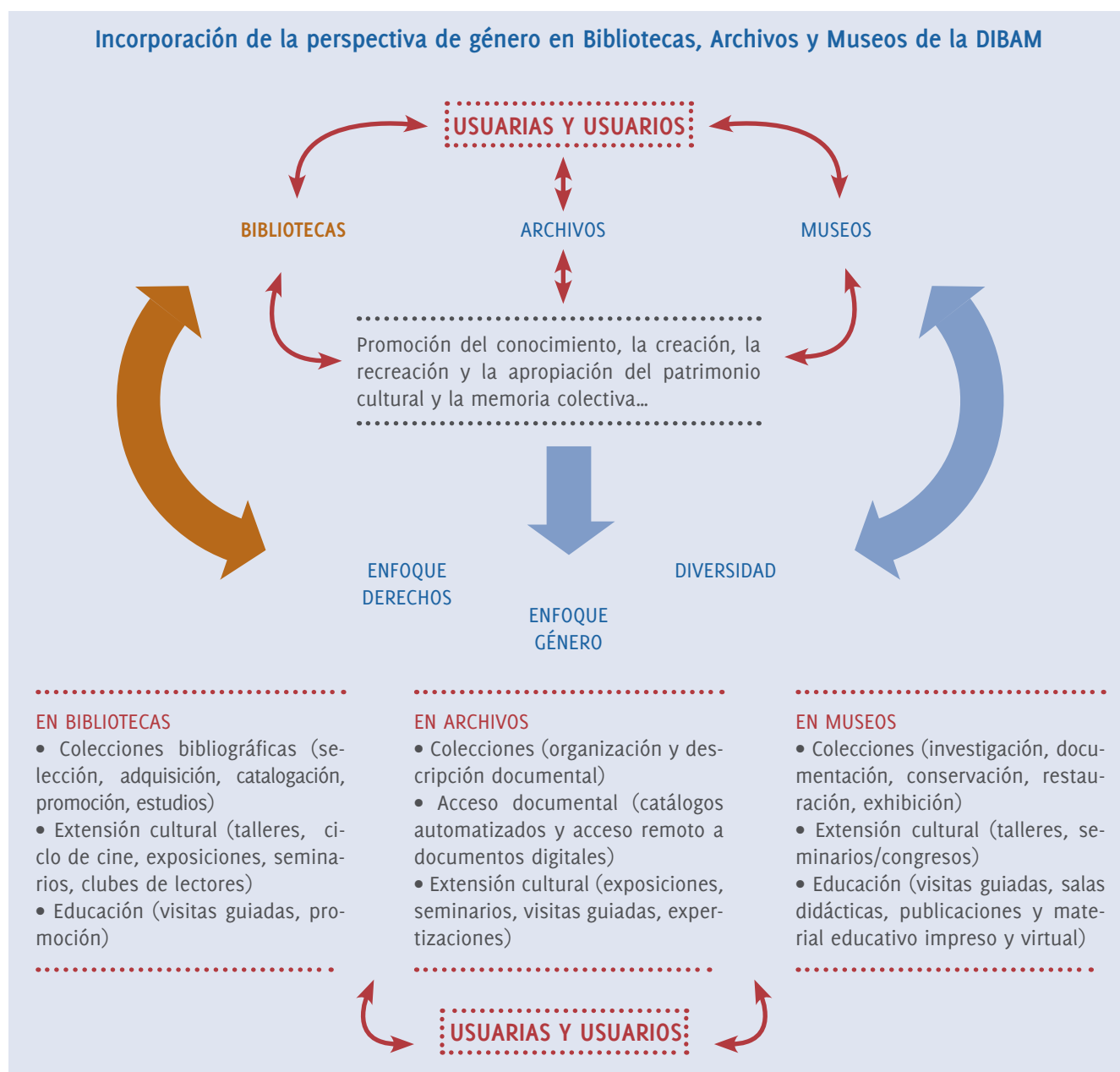
CONSIDERAR LOS SIGUIENTES APRENDIZAJES DE LOS EQUIPOS QUE HAN INCORPORADO EL ENFOQUE EN BIBLIOTECAS:

- Definir un marco común sobre la perspectiva de género, en términos conceptuales y prácticos.
- Transmitir comprensivamente el enfoque de género, así como la relación entre literatura y género a los usuarios y usuarias y personal de bibliotecas.
- Integrar la perspectiva de género desde la planificación y diseño de la actividad o iniciativa.
- Mejorar y promover el acceso a colecciones con enfoque de género.
- Considerar las restricciones del mercado para la adquisición de títulos con enfoque de género, recogiendo aquí la experiencia acumulada por otras unidades.

PROPUESTAS PARA LA INCORPORACIÓN DEL ENFOQUE DE GÉNERO EN BIBLIOTECAS SEGÚN ÁMBITOS DE TRABAJO

De acuerdo a la experiencia nacional e internacional relativa a la incorporación del enfoque de género en bibliotecas, podemos decir que dicha incorporación se orienta a igualar el acceso de mujeres y hombres a la lectura, así como a las acciones de fomento lector, de acuerdo a necesidades e intereses

diferenciados de usuarias y usuarios. Al mismo tiempo, se ha orientado a visibilizar narrativas críticas de las relaciones asimétricas tradicionales de hombres, mujeres y otras identidades, avanzando así en garantizar los derechos de las personas, igualdad de géneros, diversidad e inclusión social, entre otras.



Es importante considerar en las experiencias y propuestas que se presentan a continuación, la articulación y coordinación con otras unidades de la propia DIBAM, así como con organizaciones e instituciones del entorno de nuestra biblioteca.

Condiciones del servicio:

Cuando hablamos de condiciones del servicio y enfoque de género estamos apuntando al objetivo de igualar las posibilidades de acceso de mujeres y hombres a los bienes y servicios culturales. Por lo tanto, se busca responder a las necesidades que mujeres y hombres tienen y a las particulares situaciones que enfrentan para acceder a los servicios y actividades de nuestra biblioteca. Por ello, se debe con-

siderar si los horarios de atención son los adecuados, si la infraestructura facilita el acceso de usuarias y usuarios, si el lugar de atención es pertinente, entre otras consideraciones.

A continuación proponemos algunas acciones y preguntas orientadoras que nos ayudarán a implementar el enfoque de género en las condiciones del servicio.

EJEMPLOS

CONDICIONES DEL SERVICIO (ASPECTOS GENERALES)

Acción:

Adecuación de horarios

Acción:

Mejoramiento de infraestructura/medidas para la accesibilidad

Preguntas claves:

- ▶ ¿Qué horario de atención es el más adecuado para hombres y mujeres según nuestra realidad local?
- ▶ Si quiero hacer un taller acerca de literatura oral y género, y me interesa que el público asistente sea principalmente mujeres ¿cuál es el horario indicado?
- ▶ ¿Contamos con la infraestructura adecuada para recibir a hombres y mujeres?, por ejemplo baños para hombres con mudadores o accesos para discapacitados (os).

Principales actividades o hitos:

- ▶ Estudio de necesidades diferenciadas de género para el acceso a los libros y la lectura.
- ▶ Selección y adquisición de colecciones bibliográficas según resultados de estudios de necesidades y circulación de títulos.
- ▶ Promoción de títulos con enfoque de género en puntos de préstamos.

EXPERIENCIA

“EL CASERO DEL LIBRO” (2002 – 2006), SUBDIRECCIÓN DE BIBLIOTECAS PÚBLICAS

Objetivo:


Préstamos de colecciones bibliográficas de acuerdo a necesidades diferenciadas de género.

Esta iniciativa buscó acercar el servicio de préstamo a los lugares de acceso cotidiano del público objetivo, es decir, personas de bajos ingresos –principalmente mujeres–. Por ello, se instalaron puntos de préstamo en ferias libres.

Principales actividades/hitos:

- ▶ Realización de estudio de necesidades diferenciadas de género para el acceso a los libros y la lectura, referidas a: horarios, infraestructura, motivaciones y preferencias lectoras.
- ▶ Selección y adquisición de colecciones bibliográficas según resultados de estudios de necesidades realizados y seguimientos de préstamos.
- ▶ Promoción en puestos de ferias libres de las colecciones bibliográficas seleccionadas.



 Casero del Libro.

Colecciones:

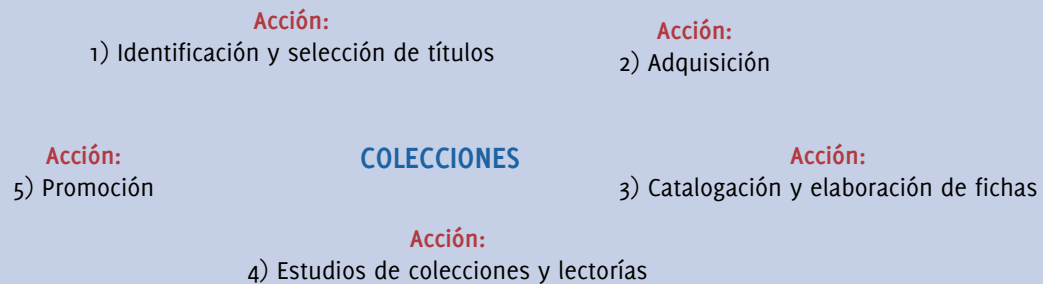
Las **colecciones bibliográficas** son un proceso en el cual puede ser incorporado el enfoque de género; por ejemplo, mediante la selección y adquisición de títulos que respondan a las necesidades e intereses de mujeres y hombres, así como de aquellos que constituyan una visión crítica a las relaciones asimétricas tradicionales entre los géneros y otras identidades.

Es importante considerar aquí la elaboración de **notas o fichas bibliográficas** para el uso tanto del personal de atención al público como para los usuarios y usuarias de la

biblioteca, que permitan identificar con claridad el enfoque y contenido de los títulos de dichas colecciones.

En esta línea, otra acción importante es la **promoción de colecciones con enfoque de género**, ya que de esta forma nos aseguramos que los títulos adquiridos sean utilizados por las usuarias y usuarios. Esta promoción puede ser reforzada con la ejecución de estudios de colecciones y lectorías desde la perspectiva de género, es decir, desde el uso diferenciado según género de dichas colecciones.

EJEMPLOS



Preguntas claves:

- ▶ ¿Qué títulos de la colección de nuestra biblioteca podemos catalogar de acuerdo al enfoque de género?
- ▶ De los títulos disponibles para su adquisición, ¿cuáles podemos seleccionar?
- ▶ ¿Los títulos con los que contamos reproducen los roles tradicionales de hombres y mujeres? ¿De qué modo?
- ▶ ¿Hay diferencias en las trayectorias o preferencias lectoras entre hombres y mujeres?

Principales actividades o hitos:

- ▶ Conformación de comité de selección de títulos con enfoque de género.
- ▶ Solicitud y análisis de muestras (títulos).
- ▶ Selección y adquisición de títulos con enfoque de género.
- ▶ Procesamiento bibliográfico de los títulos con enfoque de género.
- ▶ Listados de títulos catalogados con enfoque de género.
- ▶ Diseño e investigación de la circulación y preferencias de las colecciones con enfoque de género.
- ▶ Recopilación de trayectorias lectoras y su impacto en el desarrollo de modalidades de lectura y escritura.
- ▶ Puesta en línea y/o publicación de resultados.
- ▶ Promoción, visibilización y fomento lector de las colecciones con enfoque de género.

EXPERIENCIA

ADQUISICIÓN DE TÍTULOS QUE CONSIDERAN EL ENFOQUE DE GÉNERO (2%), SUBDIRECCIÓN DE BIBLIOTECAS PÚBLICAS

Objetivo:

Poner en valor y circulación contenidos culturales con enfoque de género desde las colecciones bibliográficas.

Principales actividades/hitos:

- ▶ Conformación de comité de selección con enfoque de género.
- ▶ Solicitud y análisis de muestras (títulos).
- ▶ Selección de títulos con enfoque de género.
- ▶ Adquisición de títulos.
- ▶ Evaluación proceso de adquisiciones con enfoque de género.
- ▶ Listados definitivos de títulos adquiridos con enfoque de género.

EXPERIENCIA

CATALOGACIÓN Y PUESTA EN LÍNEA DE TÍTULOS CON ENFOQUE DE GÉNERO, BIBLIOTECA NACIONAL

Objetivo:

Poner en valor y circulación contenidos culturales con enfoque de género desde las colecciones bibliográficas.

Principales actividades/hitos:

- ▶ Investigación para determinar puntos de acceso de los títulos a procesar.
- ▶ Procesamiento bibliográfico de los títulos con enfoque de género.
- ▶ Ingreso bases de datos.
- ▶ Supervisión de ingreso a base de datos.
- ▶ Puesta en línea.

EXPERIENCIA

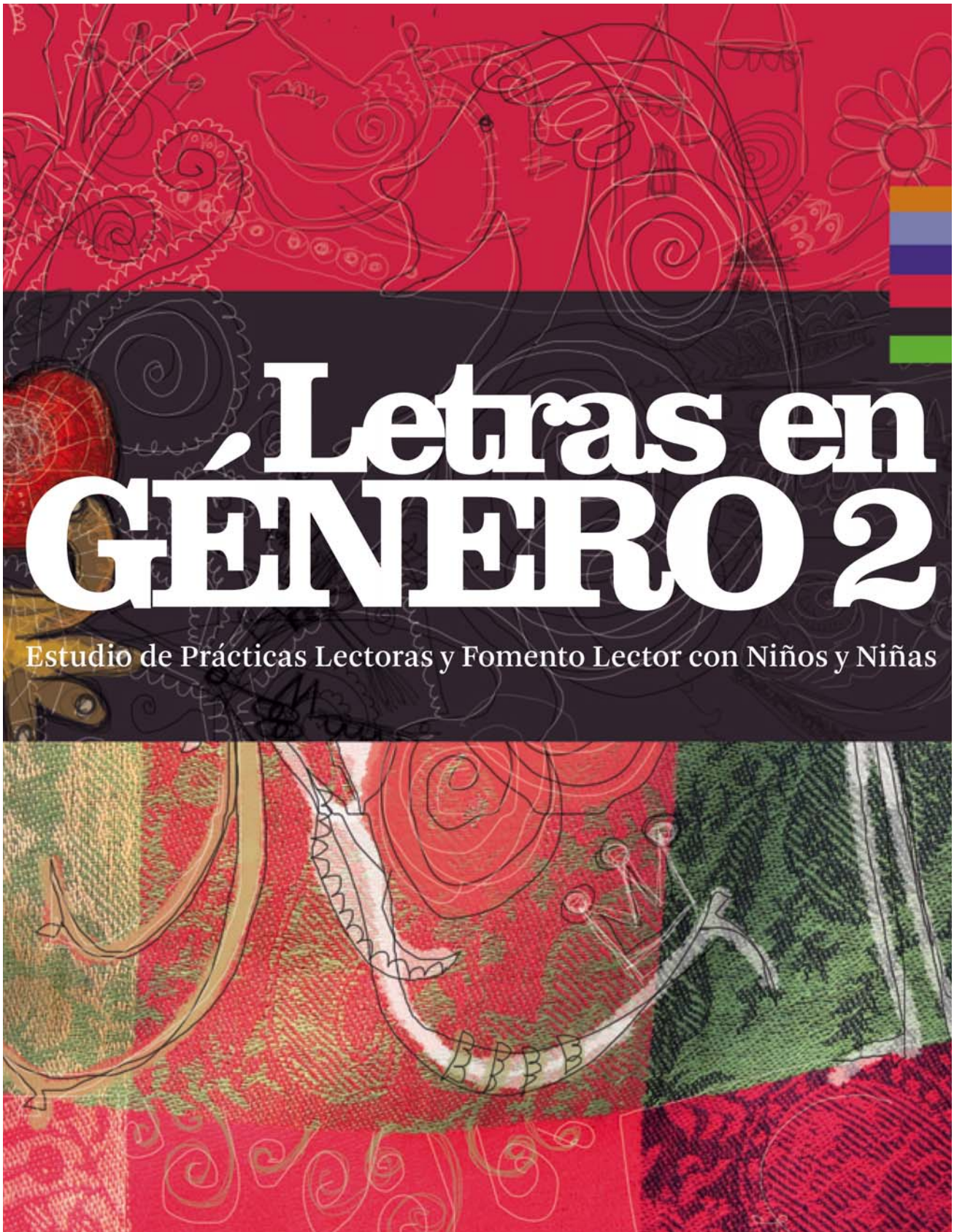
"LETRAS EN GÉNERO" (DESDE 2008), BIBLIOTECA DE SANTIAGO

Objetivo:

Aportar información relevante para la definición de una política de colecciones y estrategias de fomento lector con enfoque de género, que permita establecer perfiles diferenciados en relación al uso de títulos con enfoque de género.

Principales actividades/hitos:

- ▶ Planificación e implementación de línea de investigación exploratoria sobre la circulación de las colecciones (adulto, infantil y juvenil) con perspectiva de género, la recopilación de trayectorias lectoras y su impacto en el desarrollo de modalidades de lectura y escritura.
- ▶ Visibilizar las colecciones con enfoque de género a través de la reflexión y acciones de fomento lector:
 - › Talleres a mediadores de lectura.
 - › Plataforma web <http://www.letrasengenero.cl>
 - › Publicaciones de los resultados de los estudios.



Letras en GÉNERO 2

Estudio de Prácticas Lectoras y Fomento Lector con Niños y Niñas

DEFINICIÓN



Las **colecciones bibliográficas con enfoque de género** incluyen todos los materiales que forman parte del fondo documental, en cualquier formato o soporte, y que responden a necesidades e intereses diferenciados de sus usuarios, hombres y mujeres. También recogen títulos que abordan críticamente los roles de género convencionales asignados a mujeres y hombres y sus relaciones.

La **investigación de colecciones con enfoque de género** permite estudiar e indagar en el conjunto o en un subconjunto de la colección de la biblioteca, tanto para visibilizar la historia, creación artística y roles de las mujeres como para poner en valor las relaciones de género y diversidades presentes en las colecciones.

Además, permite generar nuevos contenidos para exposiciones, visitas guiadas y otras actividades educativas y de extensión que se realicen en la biblioteca.

EJEMPLOS

FICHA LIBROS CATALOGADOS CON ENFOQUE DE GÉNERO*

- 1.- **Título:** Los hombres no pegan
- 2.- **Autor o autora:** Beatriz Moncó
- 3.- **Ilustración:** Mabel Piérola
- 4.- **Año y país de edición:** 2005, Barcelona
- 5.- **Editorial:** Edicions Bellaterra
- 6.- **ISBN:** 84-7290-277-3
- 7.- **Páginas:** 39

8.- Reseña: *Los hombres no pegan* retrata las violencias presentes en nuestras sociedades. Narra el silencio y el miedo producto del maltrato que se naturaliza en bromas, chistes y burlas sistemáticas a mujeres y niños. Alex, uno de los protagonistas, vive esta realidad junto a su madre. Javier, amigo de Alex, se ha ido dando cuenta de lo triste que siempre encuentra a su amigo, este hecho le hace preguntar a su madre y padre ¿qué sucede con los hombres que golpean? El padre de Javier ha sido claro: los hombres no pegan. En este cuento se ven dos expresiones de masculinidades, una que representa las masculinidades hegemónicas, el padre de Alex, maltratador, despectivo y con una masculinidad sociabilizada para ejercer poder sobre otros sin ningún pudor. Y el padre de Javier, que expresa una masculinidad consensuada con el resto, es decir, es comprensivo, orientador, entiende lo que le pasa a su hijo y da consejos claros respecto de lo que significa ser un buen hombre. Esta masculinidad es muchas veces atacada y estigmatizada como débil y subalterna por otros hombres, pero sin duda expone una forma respetuosa y correcta de relacionarse con las mujeres y con el resto del mundo. La historia expone un tipo de violencia doméstica que no solo vive la mujer, sino que también la familia y el barrio donde se produce. Los compañeros de Javier, incluido Alex, manifiestan en una conversación aquel sentido común respecto a que la masculinidad debe expresarse con la fuerza física provocando miedo en otros hombres, mujeres y niños (“Un hombre debe llevar bien los pantalones”), es decir, la narración intenta trabajar aquellas configuraciones de la violencia masculina que se naturalizan a través de modelos de masculinidad arcaicos. La historia concluye con la madre de Alex siendo llevada en ambulancia por los maltratos físicos de su marido. Quizá la historia no tiene final feliz, pero expresa una realidad que debe enfrentarse en la sociedad, en la escuela, en el barrio, para que entre todos y todas exista conciencia de que nadie tiene el derecho de maltratar a otra persona.

9.- Comentario: *Los hombres no pegan* narra un problema social para visibilizarlo: la violencia doméstica contra mujeres y niños. La historia expone, por una parte, diferentes formas de ser hombre o de vivir las masculinidades y, por otra, exhibe los estragos y aflicciones que la violencia provoca tanto física como simbólicamente en los afectados. Presenta, además, modelos y arquetipos de masculinidades que se reconocen fácilmente en la cotidianeidad. Hombres rudos, fuertes y sin sensibilidad. En esa perspectiva la historia retrata la fragilidad de mujeres y niños frente a esta situación. Quizá sea conveniente orientar respecto a las redes de apoyo que deberían existir en toda sociedad para quienes viven esta violencia. La historia sugiere cierta preocupación y consejos respecto a que los hombres no pegan, pero que es necesario apoyar y prevenir respecto a los contextos de vulnerabilidades donde se producen estas violencias. Tanto a nivel escolar como en contextos sociales (amigos, familia, universidades) se requiere atención a situaciones de violencia que siempre se invisibilizan o se asumen como naturales.

10.- Palabras clave: violencia, comprensión, acogida, miedo, solidaridad.

11.- Autor o autora de la reseña: Juan Pablo Sutherland, escritor, comunicador social y académico de la Facultad de Ciencias Sociales de la Universidad de Chile, Magíster de Género. Profesional de Germinación en la realización del Estudio de la colección juvenil y fomento lector con enfoque de género en Biblioteca de Santiago.

*Ejemplo de reseña o nota bibliográfica con enfoque de género. Estudio de la colección juvenil y fomento lector con enfoque de género en Biblioteca de Santiago, DIBAM, 2011.

Educación y extensión cultural:

En bibliotecas se ha incorporado la dimensión de género en el diseño e implementación de **servicios del ámbito educativo**, tales como visitas guiadas (guiones y materiales complementarios), salas o trabajo didáctico con grupos de niños y niñas, talleres, seminarios/congresos, publicaciones. A través de las **visitas guiadas** se provoca la reflexión, discusión y visibilización de la temática y relaciones de género a partir de los servicios que ofrecen las bibliotecas.

Las bibliotecas constituyen significativos centros de promoción cultural. Por lo que actividades como talleres, charlas, lanzamientos, exposiciones, ciclos de cine y obras de teatro, pueden constituirse en importantes iniciativas orientadas según la dimensión de género y diversidades.

DEFINICIÓN



El fomento lector con enfoque de género busca intensificar o aumentar la lectoría considerando las preferencias, motivaciones y prácticas diferenciadas de hombres y mujeres, con el fin de contribuir a la igualdad de oportunidades entre éstos en el acceso y uso del libro y la lectura.

En las visitas guiadas con enfoque de género en bibliotecas se busca orientar a los visitantes en el uso de la biblioteca y sus colecciones. Además, se intenta provocar la reflexión, discusión y visibilización de la temática y relaciones de género, a través de distintos estímulos: lecturas, teatralizaciones, discusiones, dibujos, entre otras.

Por lo anterior, proponemos las siguientes acciones para la incorporación del enfoque de género, las que pueden ser diseñadas e implementadas con organizaciones e instituciones del entorno local de la biblioteca.

EJEMPLOS

EDUCACIÓN/EXTENSIÓN CULTURAL

Acciones:

- ▶ Visitas guiadas y guiones
- ▶ Salas o trabajo didáctico
- ▶ Exposiciones
- ▶ Talleres
- ▶ Ciclos de cine
- ▶ Seminarios/Congresos

Preguntas claves:

- ▶ ¿Nuestro guión de la visita guiada incorpora un lenguaje inclusivo (no sexista) y además pertinente para hombres y mujeres?
- ▶ A través de las exposiciones ¿intentamos visibilizar la participación de las mujeres en la historia, educación o artes? O ¿dar cuenta de la relación entre lo masculino y femenino?
- ▶ ¿Promovemos la reflexión y debate sobre las relaciones de género en talleres, trabajo didáctico o seminarios?

Principales actividades o hitos:

- ▶ Diseño de la iniciativa con enfoque de género a implementar y coordinación con grupos y organizaciones visitantes.
- ▶ Definición de objetivos, metodologías, participantes y programas de taller, seminarios, charlas, ciclos de cine.
- ▶ Elaboración de propuesta de guión, protocolo de la visita y material complementario con enfoque de género (con lenguaje inclusivo) de las iniciativas a desarrollar.
- ▶ Realización de montaje en caso de exposiciones.
- ▶ Planificación de convocatoria y difusión de la iniciativa.
- ▶ Evaluación de la actividad.

EXPERIENCIA

CAJAS VIAJERAS EN JARDINES INFANTILES JUNJI, CON CUENTOS NO SEXISTAS, BIBLIOMETRO

Objetivo:

Fomentar el libro y la lectura con enfoque de género, aportando a desnaturalizar los roles y mandatos de género en la primera infancia.

Principales actividades/hitos:

- ▶ Revisión de colección infantil con enfoque de género de Bibliometro.
- ▶ Selección y adquisición de libros a difundir.
- ▶ Preparación de material con recomendaciones de uso.
- ▶ Envío a jardines infantiles JUNJI.
- ▶ Evaluación de iniciativa.

EXPERIENCIA

CICLOS DE CINE Y GÉNERO (DESDE 2003), BIBLIOTECA NACIONAL Y BIBLIOTECA DE SANTIAGO

Objetivo:

Poner en valor contenidos audiovisuales y culturales con enfoque de género.

Principales actividades/hitos:

- ▶ Programa de cine con enfoque de género-mujeres y debates.
- ▶ Programa de cine con enfoque de género-diversidad cultural y sexual y debates.
- ▶ Exposiciones temporales.
- ▶ Evaluación y seguimiento.

EXPERIENCIA

CLUBES DE LECTURA CON ENFOQUE DE GÉNERO PARA DISTINTAS EDADES, BIBLIOTECA DE SANTIAGO

Objetivo:

Fomentar el libro y la lectura con enfoque de género, reflexionando y debatiendo con usuarios y usuarias de distintas edades.

Principales actividades/hitos:

- ▶ Revisión de literatura existente en la biblioteca y/o publicada para incluir en el taller o clubes.
- ▶ Difusión y convocatoria.
- ▶ Inscripción y selección de los participantes.
- ▶ Ejecución de los clubes:
 - › Club de lectura con enfoque de género.
 - › Club de lectura "Poesía y género/literatura".
 - › Club de lectura "Mujer y literatura".
 - › Club de lectura literatura y diversidad sexual.
- ▶ Evaluación.

EXPERIENCIA

TALLER DE TANGO PARA PAREJAS DEL MISMO SEXO, BIBLIOTECA DE SANTIAGO

Objetivo:

Revertir la valoración desigual por parte de la ciudadanía respecto de los aportes que hombres, mujeres y diversidades sexuales, han realizado en los campos del arte y la cultura.

Principales actividades/hitos:

- ▶ Coordinación de Taller de Tango para personas del mismo sexo o quienes quieran innovar en un baile más democrático.
- ▶ Convocatoria e inscripción.
- ▶ Realización del taller.
- ▶ Evaluación.

COLOQUIO

Política de los sexos y violencias de la democracia



PARTICIPAN:

Gonzalo Oyarzún Director de la Biblioteca de Santiago

Alejandra Castillo Directora Diplomado Estudios Feministas, U. Arcis

- **Olga Grau** (U. Chile)
- **Jessica Valladares** (U. Chile)
- **Manuel Duran** (U. Chile)
- **Angélica Valderrama** (MUMS)
- **Marion Arancibia** (Presidenta del Sindicato Ángela Lina).
- **Gabriel Larenas** (U. Arcis)
- **Mónica Maureira** (Periodista)
- **Alejandra Castillo** (U. Arcis)
- **Soledad Rojas** (Red Chilena contra la violencia doméstica y sexual)
- **Magdalena Valdivieso** (Profesora Invitada, Prospal, U. Arcis)
- **Marcela Ríos Tobar** (PNUD)

Martes 2 y miércoles 3 de diciembre

Sala de Conferencias, 2° piso edificio de Extensión Cultural, Biblioteca de Santiago.
Matucana 151, Santiago (Metro Quinta Normal)

ORGANIZAN:

Área de Estudios, Biblioteca de Santiago, DIBAM.

Diplomado en Estudios Feministas, Área de Cultura, ELAP - Universidad ARCIS.

Grupo de Estudiantes del Género, Universidad de Chile.

biblioteca de santiago



UNIVERSIDAD ARCIS / ELAP Escuela Latinoamericana de Estudios de Postgrado y Políticas Públicas

📌 Afiche Coloquio Política de los sexos y violencias de la democracia, Biblioteca de Santiago.

Como hemos visto, el enfoque de género ha constituido una preocupación tanto de la DIBAM como de las políticas públicas nacionales para dar respuesta a los compromisos adquiridos por Chile en términos de equidad, igualdad, democracia y derechos de las mujeres, pero también de toda la población al acceso y participación en los bienes culturales, su uso, apreciación y creación.

De esta forma, y desde sus múltiples entradas teóricas y conceptuales, el enfoque de género constituye un modo de mirar y una forma de hacer que busca:

- ▶ Visibilizar el aporte, producción y rol de mujeres y hombres al patrimonio, cultura y memoria.
- ▶ Dar igualdad de acceso a mujeres y hombres a bienes y servicios culturales.
- ▶ Transformar las relaciones desiguales entre mujeres y hombres a través de los servicios de las bibliotecas.
- ▶ Aportar a la toma de conciencia y sensibilización respecto a la representación de hombres y mujeres en las creaciones culturales.

A partir de estos objetivos, es posible mirar cada uno de los procesos y servicios vinculados a nuestro quehacer y preguntarnos de qué forma estamos contribuyendo a su cumplimiento o no. Desde esta mirada crítica y comprensiva de nuestro trabajo podemos generar acciones para la incorporación del enfoque de género teniendo en cuenta:

- ▶ La necesidad y pertinencia de realizar un Autodiagnóstico.
- ▶ La identificación de la situación en que nos encontramos para la incorporación del enfoque de género a través de la realización de un Diagnóstico de las condiciones, recursos y necesidades de nuestra institución y entorno.
- ▶ La definición de Objetivos Generales y Específicos, Acciones y Contenidos pertinentes al lugar en que nos situamos.
- ▶ La identificación de instituciones y personas (aliados estratégicos) para las acciones a implementar.
- ▶ Que la dimensión de género sea parte de la Planificación Estratégica y Anual de nuestra institución.

Además:

- ▶ Considerar activamente a las comunidades en los procesos de diagnóstico, diseño, implementación y evaluación de las iniciativas realizadas con enfoque de género.
- ▶ Promover un uso inclusivo del lenguaje.
- ▶ Articularnos con organizaciones y personas que fortalezcan y den mayor alcance a nuestras iniciativas.

A partir de este breve recorrido se entregan algunas de las herramientas básicas para iniciar o continuar desarrollando el trabajo con enfoque de género en las bibliotecas reconociendo las variadas opciones al momento de materializar esta perspectiva en sus proyectos.

A continuación se presentan experiencias realizadas en otras latitudes y también en instituciones de la DIBAM que iluminan distintos aspectos de intervenciones que integran el enfoque de género en bibliotecas.



...símbolos, represen
...sociales que las so
...de la diferencia sexual
...dan sentido a la satis
...ales, a la reproducción
...al relacionamiento
...res dentro de la histó
...n eje fundamental para
...se han realizado en la
...El sistema de diferencias
...lización de los roles de
...gnificado que las muje
...naturaleza y los hombre
...o las mujeres han sido
...rias del arte, en las his
...ncipales representacio

La categoría de género se delimita con mayor claridad y precisión cuando la diferencia cobra dimensión de desigualdad. Como ciertos autores consideran que dicha distinción se da en el terreno del parentesco, otros sostienen que es en la asimétrica distribución de los recursos donde se funda la desigualdad; poco más que en el territorio simbólico, especialmente en las estructuras de prestigio, es donde surge la subordinación.

Marta Lamas nos revela que existen diferentes posibilidades desde donde entender la categoría de género: no sólo desde el aspecto simbólico,

“Los conjuntos de prácticas, actividades, normas y valores sociales que se elaboran a partir de la anatomía biológica y que dan lugar a la división sexual del trabajo y a la diferenciación de la especie humana en general al través de las personas.”

La valoración de las mujeres en la cultura ha sido...
...omisiones que se...
...hombres...
...res sean asociadas a la natura...
...a la cultura. En ese sentido la...
...abilizadas en las historias...
...nunci



EXPERIENCIAS DE BIBLIOTECAS DIBAM

simbolos, representaciones que las sonoras, la diferencia sexual, sentido a la satisfacción, a la producción, nacimiento en

dentro de la historia, fundamental para han realizado en la presencia, los de, que las mujeres y los hombres, han sido del arte, en las historias, representaciones



EXPERIENCIAS DE BIBLIOTECAS DIBAM

BIBLIOMETRO, colección con enfoque de género

BREVE DESCRIPCIÓN:

En el marco de las metas comprometidas por la DIBAM en el PMG Sistema Enfoque de Género, el Programa Bibliometro desde el año 2007 incorpora en el proceso de selección y adquisición dicho enfoque. De esta forma pone a disposición del público una colección bibliográfica con perspectiva de género, comprendida inicialmente como aquella que contribuya a problematizar y no perpetuar estereotipos, prejuicios, mandatos y roles de género.

Para la implementación de esta iniciativa se realizó un estudio para identificar qué títulos de la colección de Bibliometro podrían ser considerados desde un enfoque de género. La idea es que éstos no perpetúen un enfoque tradicional respecto a las relaciones de género. Luego, se empezó a indagar en lo que el mercado editorial tenía con respecto a este tema, enfocándose en la literatura infantil y en aquellos libros para adultos que no trataran de una manera docta y lejana el tema, para introducirlo de una forma natural a sus usuarios.

PRINCIPALES ACCIONES REALIZADAS:

- ▶ Estudio de la colección.
- ▶ Selección y adquisición (en una primera etapa): se consulta a las editoriales sobre títulos que han incluido con enfoque de género; se busca que esté orientada a un público adulto e infantil, que sea cercana al feminismo o estudios sobre la mujer, y que no perpetúe estereotipos.
- ▶ Incorporación del enfoque de género en literatura infantil (en una segunda etapa): a través de un convenio con JUNJI, se lleva a cabo la iniciativa “Cajita viajera en el jardín”, la que incluye títulos catalogados o considerados con enfoque de género. Para llegar efectivamente con estos libros al público infantil, se capacitará durante el año 2012 a los funcionarios que participan en este proyecto en técnicas de cuenta cuento y kamishibai.
- ▶ Se integra a partir del año 2012 en la catalogación de cada título dos campos especiales para poder llevar una estadística de los libros con enfoque de género.
- ▶ A partir de 2012 también, se integra en cada copia de libro adquirido con enfoque de género una tarjeta explicativa, que de manera simple indica al usuario que el libro que tiene en su poder es de género, qué significa esto y la importancia que tiene para el desarrollo de nuestra sociedad.
- ▶ Se entregaron durante el mes de la mujer de 2012 marca páginas que contenían información sobre el tema y se exhibieron libros relacionados al tema en todas las vitrinas de los módulos del Programa Bibliometro, lo que se pretende seguir realizando en años futuros.

Además, durante el año 2012 se promocionarán diez títulos con esta temática por medio de afiches ubicados en cada Bibliometro, regalando al usuario que los lleve en préstamo una máscara. La serie contempla a cinco personajes destacados dentro del mundo de la cultura, y que han contribuido a la visión de género desde sus distintos ámbitos.

BREVE DESCRIPCIÓN:

Desde su apertura el año 2005, la Biblioteca de Santiago incorpora el enfoque de género en sus procesos y servicios, orientados a públicos específicos y generales. Las iniciativas emprendidas comprenden este enfoque como una construcción social, por tanto se entiende que el concepto no es fijo y cómo se aborde dependerá de las características de la actividad. En este sentido, la Biblioteca ha asumido valorar los contenidos culturales con enfoque de género a través de la intervención de líneas y productos estratégicos (colecciones y extensión cultural) y generación de conocimiento (estudios y desagregación estadística), información que resulta útil para perfilar a usuarias y usuarios e indagar en sus preferencias literarias.

Destaca de las experiencias de la Biblioteca de Santiago su relación con el entorno, permitiendo con ello una relación sistemática de colaboración y retroalimentación con la comunidad.

PRINCIPALES ACCIONES REALIZADAS:

1. **Formativas:** capacitaciones a funcionarios y funcionarias en la temática con énfasis en el desarrollo de colecciones y extensión cultural.
2. **Extensión cultural:** talleres, charlas, exposiciones, obras de teatro y ciclos de cine sobre diversidad sexual, teorías queer, mujeres, masculinidades, además de la realización de un programa especial en el mes de marzo en el cual participa personal de distintas áreas de la Biblioteca.
3. **Estudios de género en colecciones bibliográficas:** Letras en Género I, II y III³ que indagan con este enfoque en las prácticas lectoras de mujeres y hombres en determinadas colecciones y aborda claves del género en las prácticas lectoras de niños, niñas, jóvenes y personas adultas, para construir estrategias de fomento lector y escritor a partir de la reflexión crítica. Información disponible en el sitio web www.letrasengenero.cl.
4. **Desarrollo de colecciones:** existe una meta anual de un 2% de compra de colecciones con enfoque de género, las cuales son catalogadas con una nota Opac⁴, con el fin de recuperar y visibilizar esta colección en el catálogo en línea, también a través de estanterías permanentes, en carros temáticos de autores, autoras y títulos.
5. **Visitas guiadas focalizadas para niños, niñas y jóvenes:** uso de lenguaje inclusivo y entrega de dípticos relativos a las colecciones y enfoque de género en el caso de los y las adultas. La visita guiada con niños, niñas y jóvenes incluye la lectura de un cuento que provoque la reflexión sobre estereotipos y relaciones de género.

³ En el caso de la ejecución de los estudios, Letras en Género I y II fueron desarrollados por el núcleo de investigación del mismo nombre y financiados con fondos concursables del CNCA. Mientras que para Letras en Género III, se contrató los servicios de Germina, conocimiento para la acción.

⁴ Nota Opac: información dirigida al público desplegada en el Catálogo en Línea que busca facilitar la localización espacial de los ejemplares pertenecientes a la Biblioteca de Santiago. La información contenida hace referencia al nombre de cada estantería temática creada en las salas que componen la biblioteca.



BIBLIOTECA NACIONAL, Adquisición de colecciones bibliográficas con enfoque de género



BREVE DESCRIPCIÓN:

En el marco del cumplimiento de metas asociadas al PMG Enfoque de Género, a partir del año 2002 la Biblioteca Nacional asume el compromiso de adquirir al menos 1% de títulos considerados con enfoque de género.

No existe un criterio teórico claro respecto al enfoque o criterio para la compra del libro. Por ello, se adquiere literatura de no ficción que trata específicamente el tema, se seleccionan algunas novelas y títulos de autoayuda. Asimismo, se revisa la tabla de contenido de cada título para determinar su pertinencia. También se incluye diversidad sexual.

PRINCIPALES ACCIONES REALIZADAS:

1. Colecciones: compra del 1% de títulos con enfoque de género:

- ▶ Identificación de oferta de títulos con enfoque de género (elaboración de listado), en librerías nacionales e inscritas en portal ChileCompra (año 2010 se compran 56 títulos nuevos).
- ▶ Colecciones: si la edición es chilena se envía a Sección Chilena, si no a Sección Fondo General o Préstamo a Domicilio. Este último recibe los títulos vinculados a autoayuda y novelas (elegidas por la temática de la novela). 1.200 títulos con enfoque de género.
- ▶ Catalogación: se le asigna una nota especial que lo reconoce como título con enfoque de género.
- ▶ Difusión de la colección de género a través del sitio de la Biblioteca Nacional (se publican las portadas), en un espacio particular de género.

2. Extensión cultural: ciclo de cine en coordinación con Biblioteca de Santiago.

3. Memoria chilena: temáticas con enfoque de género en línea.



BREVE DESCRIPCIÓN:

La iniciativa de Caseros del Libro (2002-2006) responde a una experiencia de punto no tradicional de préstamos coordinada desde la Subdirección de Bibliotecas Públicas, cuya principal misión fue fomentar la lectura en un nuevo espacio y beneficiar con su acción a diversos segmentos de público que hasta entonces habían tenido escaso acceso al libro y la lectura.

Esta iniciativa se desarrolló en 17 ferias libres y lugares públicos desde Arica a Punta Arenas. Su instalación en esos espacios buscó replantear la relación del libro con los potenciales lectores y lectoras, que no van a las bibliotecas ni cuentan con los recursos para comprar sus propios libros.

“La idea que ha inspirado esta iniciativa es que los libros satisfacen necesidades humanas básicas, al igual que las frutas y verduras, el pescado y la ropa usada. Esta sencilla imagen contribuye a transformar radicalmente la concepción excluyente del libro como patrimonio de las personas “cultas”, y contribuye a eliminar aquellas barreras intangibles que impiden el acceso a la diversión y el conocimiento por medio del soporte impreso” (Casero del Libro, Portal DIBAM).

El enfoque de género fue aplicado en la definición de los títulos de la colección disponible, y en la ampliación de la cobertura. El desafío fue cubrir áreas de contenidos asociadas a los temas e intereses de género, promoviendo, al mismo tiempo, el uso de estos materiales. La realización de un primer estudio permitió determinar los niveles de satisfacción de los usuarios y usuarias reales del proyecto y se constata que el perfil de ambos responde al objetivo del proyecto orientado a cubrir necesidades culturales en lugares de mayor vulnerabilidad social y económica.

A diferencia de otras áreas en las cuales la equidad implica un trato especial hacia las mujeres postergadas, el diagnóstico indica que en los sectores carentes donde se insertaba el proyecto, las usuarias naturales del servicio son las mujeres. En este caso, la equidad de género no sólo significa fomentar la lectura entre ellas, sino también desarrollar servicios con mayor cobertura, que reconozcan y respondan a la diversidad de intereses de género, contribuyendo también a aumentar el porcentaje de hombres -actualmente minoritario- que accede al préstamo bibliográfico en diferentes servicios móviles, principalmente urbanos.

La iniciativa Casero del Libro aplica el enfoque de género desde una dimensión relacional, expresado entonces en la selección y adquisición de colecciones con enfoque de género por una parte y, por otra, en la medición de la satisfacción de usuarios y usuarias respecto a los servicios que incorporan esta perspectiva.

PRINCIPALES ACCIONES REALIZADAS:

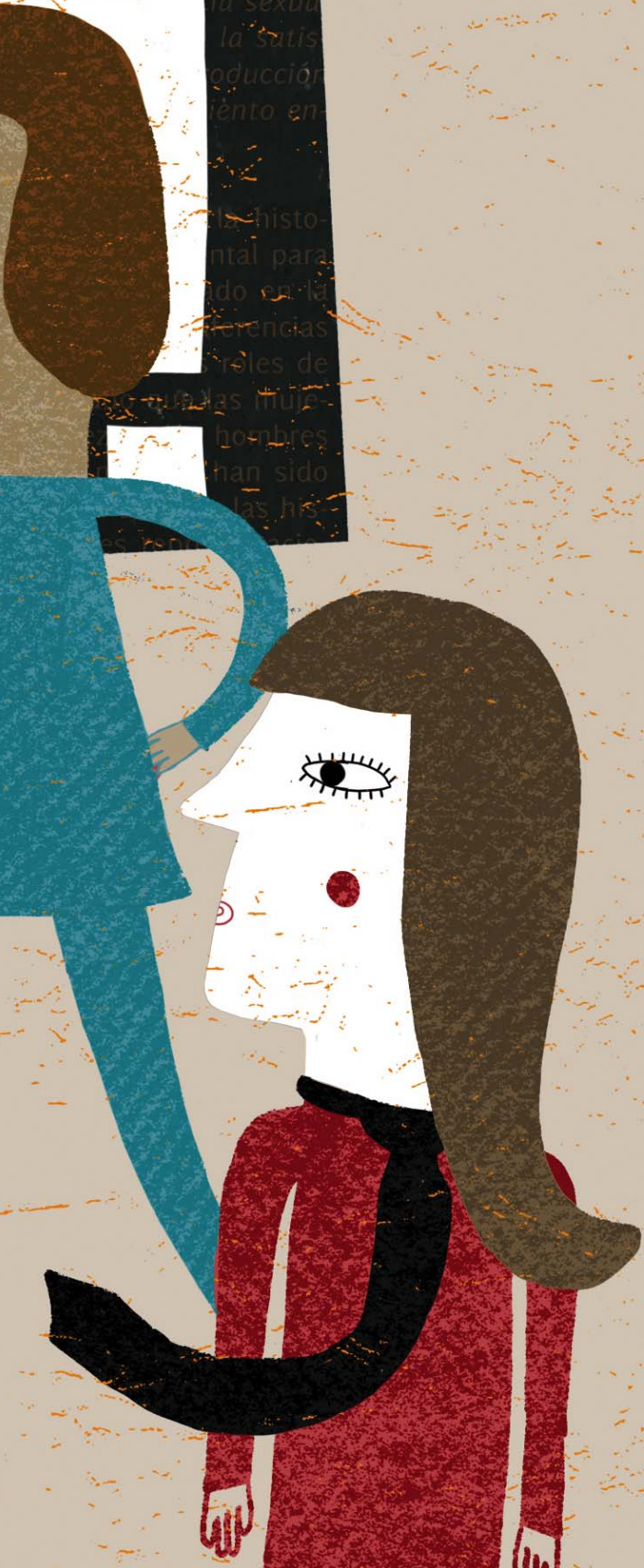
- ▶ Diagnóstico sobre el nivel de satisfacción de usuarios y usuarias.
- ▶ Adquisición de nuevas colecciones y ampliación focalizada de coberturas con enfoque de género.
- ▶ Generación de material de difusión que integra el enfoque en texto e imágenes.
- ▶ Instalación de 17 caseros del libro en ferias y espacios públicos entre Arica y Punta Arenas.
- ▶ Publicación de manual Casero del Libro en bibliotecas públicas que incorpora enfoque de género.



EXPERIENCIAS DIBAM

cas, símbolos, se presen
e los se
ia sexua
la satis
roducción
ento en

histo-
ntal para
do en la
erencias
reles de
un las muje
hombres
han sido
las his



ARCHIVO NACIONAL HISTÓRICO, FONDO ARCHIVÍSTICO DE MUJER Y GÉNERO

BREVE DESCRIPCIÓN:

La creación de un Fondo Archivístico de Mujer y Género, en el Archivo Nacional Histórico de la DIBAM, se enmarca en el contexto de la misión y funciones de la institución y la consolidación del enfoque de equidad de género implementado desde el año 2002, a través del PMG de Género SERNAM-DIPRES. La idea es constituir un fondo archivístico de mujer y género para conservar y dar acceso a documentación producida por las mujeres tanto en el marco institucional (organizaciones no gubernamentales, academia, entre otras) como en el espacio cotidiano e íntimo.

SUS OBJETIVOS SON:

- ▶ Reunir, conservar y dar acceso a documentación y testimonios que den cuenta de los diferentes roles, transformaciones y continuidades en las formas de representación de las mujeres y del género, a lo largo de nuestra trayectoria nacional.
- ▶ Rescatar producciones sociales y culturales elaboradas por mujeres y/o por personas que han vivido su femineidad y su masculinidad lejos del canon dominante.
- ▶ Valorizar y poner a disposición de las futuras generaciones, una(s) memoria(s) que no han sido consideradas relevantes por la historiografía tradicional.

Una estrategia central para su implementación ha sido la conformación de alianzas con otras instituciones para la recopilación de material. El material patrimonial que se ha recabado permite ahondar en las temáticas de:

- ▶ Mujeres, género: participación y conquista de espacios sociales y políticos.
- ▶ Subjetividades de mujeres y de género.

El fondo se sostiene en fuentes de dos tipos:

- ▶ **Primarias:** documentales producidas por las propias mujeres, instituciones y organizaciones a lo largo de sus trayectorias.
- ▶ **Intermedias audiovisuales:** entrevistas producidas específicamente para el Fondo Archivístico para incluir a mujeres que no han producido documentos escritos, pero cuyo testimonio es relevante conservar y se corresponde con algunas de las áreas de focalización del Archivo.

PRINCIPALES ACCIONES EN DESARROLLO:

- ▶ Implementación de estrategia para constituir, a través de donaciones, el fondo archivístico de mujeres y género.
- ▶ Conformar las colecciones del fondo y realizar la gestión archivística y audiovisual que corresponda.
- ▶ Poner las colecciones a disposición del público para consulta en sala.

OTRAS ACCIONES PROYECTADAS:

- ▶ Digitalizar una muestra del fondo documental.
- ▶ Difundir en página web una muestra de los testimonios audiovisuales elaborados.

⁵ En esta sección se presentan iniciativas en las que archivos, bibliotecas y museos de la DIBAM aúnan esfuerzos.

CENTRO DE INVESTIGACIÓN BARROS ARANA

2

BREVE DESCRIPCIÓN:

El Centro de Investigación Barros Arana si bien no define que su gestión integre el enfoque de género entre sus criterios de selección editorial, dispone de un conjunto de publicaciones que visibilizan y relevan el aporte de las mujeres en la historia y la sociedad. Entre dichas publicaciones encontramos:

- ▶ La mujer de derecha. El poder femenino y la lucha contra Salvador Allende, 1964-1973 de Margaret Power. Santiago, Chile, 2008.
- ▶ La tierra para el que la trabaja: género, sexualidad y movimientos campesinos en la reforma agraria chilena, de Heidi Tinsman, 2009.
- ▶ Dar a luz en Chile, siglo XIX, de María Soledad Zárate. Santiago, Chile, 2007.
- ▶ Mujeres, feminismo y cambio social en Argentina, Chile y Uruguay 1890-1940, de Asunción Lavrín, Santiago, Chile, 2005.
- ▶ Hombres y mujeres de la Pampa. Tarapacá en el ciclo de expansión del salitre, de Sergio González Miranda, 2002.
- ▶ Manuela Orellana, la criminal, de Tomás Cornejo. Santiago, Chile, 2006.
- ▶ Revelación del subsole: las mujeres en la sociedad minera del carbón 1900-1930, de Consuelo Figueroa, 2009.
- ▶ Una flor que renace: autobiografía de una dirigente mapuche, de Rosa Isolde Reuque Paillalef. Santiago, Chile, 2002.
- ▶ Vida conyugal, maltrato y abandono. El divorcio eclesiástico en Chile, 1850-1890, de Francisca Rengifo, Santiago, Chile, 2011.



BREVE DESCRIPCIÓN:

“Doble de letras: mujeres y trazos escritos” fue una exposición múltiple que surgió de la alianza entre la DIBAM y la Universidad de Chile, inaugurada en el Archivo Nacional el Día Internacional de la Mujer. La muestra se organizó en seis instituciones: el Archivo Nacional Histórico, el Museo Histórico Nacional, el Museo de la Educación Gabriela Mistral, la Biblioteca Nacional, la Biblioteca de Santiago y el Archivo Andrés Bello, de la Universidad de Chile. Su objetivo fue destacar cinco pares de figuras femeninas que, a través de la escritura, reflexionaron sobre la condición y posición de las mujeres en diferentes períodos (desde la colonia hasta el siglo XX) e hicieron importantes contribuciones intelectuales y artísticas.

En cada lugar de exhibición se presentó antecedentes biográficos, escritos e imágenes de dos mujeres de una misma época, mientras que en la Biblioteca de Santiago se realizó una exposición síntesis, que itineró por diversos puntos del país. La ruta presentó una dupla de escritoras que, desde diferentes posicionamientos biográficos, sociales y políticos, actuaron y protagonizaron la historia desde la particular situación en que se las situó: el encierro en conventos y casas o los cerrados espacios intelectuales y políticos masculinizados. Desde ahí, lograron posicionarse en el espacio público demandando visibilidad, equidad, reconocimiento y respeto.

Asociado a la muestra, se realizó un ciclo de conversatorios o “feminarios”, como espacio de reflexión crítica en torno a estas singulares escrituras y a los procesos sociales e históricos en los que emergieron como trazos transgresores del orden simbólico del poder y la autoridad.

En el marco de la muestra el Portal Memoria Chilena publicó una selección de 24 e-libros descargables, sobre las autoras que forman parte de la exposición. Destaca en su página principal los sitios temáticos de María Luisa Bombal y Mercedes Valdivieso.

Esta iniciativa destaca porque integra la labor mancomunada de diversas unidades de la DIBAM en alianza con la Universidad de Chile. Asimismo, tiene el valor que a partir de una misma actividad, se desarrollan diversos productos que incorporan la perspectiva de género: investigación, publicación, mesas de debate, contenidos virtuales, entre otros, y permite proyectar el trabajo a nuevas iniciativas que replicarán modelos de trabajo inter e intra institucional con perspectiva de género.

PRINCIPALES ACCIONES REALIZADAS:

- ▶ Muestra “Voces y silencios desde la Colonia” (Sor Úrsula Suárez y Sor Tadea de la Cruz), Archivo Nacional Histórico.
- ▶ Muestra “Inicios de la República: Voces, rostros y escrituras de mujeres en el siglo XIX” (Rosario Orrego y Rosario Ortiz), Museo Histórico Nacional.
- ▶ Muestra “Amanda y Gabriela: entre cursos y discursos” (Gabriela Mistral y Amanda Labarca), Museo de la Educación Gabriela Mistral.
- ▶ Muestra “Transformando el mundo con la palabra escrita” (María Luisa Bombal y Mercedes Valdivieso), Biblioteca Nacional.
- ▶ Muestra “Democracia en el país y en la casa” (Elena Caffarena y Julieta Kirkwood), Universidad de Chile, Casa Central.
- ▶ Muestra síntesis “Doble de letras: mujeres y trazos escritos”, Biblioteca de Santiago.
- ▶ Seis Conversatorios asociados a las exposiciones.
- ▶ Publicaciones escritas y virtuales.

UN ESPEJO PARA ORAR, UN REFLEJO PARA PENSAR: IDENTIDADES Y CULTURAS EN EL MARIANISMO CHILENO, 2009

4

BREVE DESCRIPCIÓN:

La exposición “Un espejo para orar, un reflejo para pensar: identidades y culturas en el marianismo chileno” fue una iniciativa desarrollada en conjunto por el Archivo Histórico Nacional, el Museo de Artes Decorativas, el Museo Histórico Nacional y la Unidad de Estudios de la DIBAM en asociación con el Archivo Andrés Bello de la Universidad de Chile.

El objetivo de la iniciativa fue mostrar la pluridimensionalidad que adquiere el símbolo mariano en nuestra sociedad, entendiéndolo como un relato y un ritual anidado en la cultura latinoamericana y chilena, propiciando formas de construcción de lo femenino. La actividad buscó potenciar algunas de las lecturas que los diversos grupos que componen Chile han realizado y siguen realizando sobre el marianismo, enfatizando las modalidades domésticas del culto mariano, en las formas de devoción familiares e íntimas que se expresan, por ejemplo en las grutas de los jardines, en altares, en capillitas y otras expresiones ligadas al culto popular.

Lo doméstico, en tanto espacio asignado a las mujeres, aparece en estas relecturas como una clave para escudriñar el peso de las advocaciones marianas en nuestro país: lo femenino y lo numinoso se unen para proponer una ética y una estética que comunica ligazones y modos de entender el mundo y las relaciones sociales en una época de relocalización de los símbolos y su influjo en la vida humana.

La exposición se acompañó de un programa de conversación en el que participaron invitados e invitadas de diversas instituciones como CONFERRE (Conferencia de Religiosas y Religiosos de Chile), Revista CONSPIRANDO y teólogas, historiadoras, historiadores y literatos portadores de distintas miradas. Los debates estuvieron marcados por la pluralidad de visiones sobre el marianismo contemporáneo, cuyo detalle fue:

Mesa 1: “Marianismo y roles de género en la religiosidad chilena”

Mesa 2: “Lecturas del marianismo desde la diversidad sexual”

Mesa 3: “El marianismo, género y religiosidad popular”

Mesa 4: “Vida doméstica, intimidad y marianismo: imágenes y miradas de género”

Como en otras iniciativas que incorporan la perspectiva de género, se desarrolló un proceso de investigación previo. Esta iniciativa adquiere una complejidad interesante en la medida que articula acciones de distintas unidades de la DIBAM y genera alianzas con la Universidad de Chile. Asimismo, implica la participación de destacadas figuras como la artista visual Bruna Truffa y académicas como la antropóloga Sonia Montecino y la historiadora Emma de Ramón en la definición de la actividad.

PRINCIPALES ACTIVIDADES REALIZADAS:

- ▶ Investigación.
- ▶ Diseño de guión y montaje.
- ▶ Exposición.
- ▶ Mesas de debate.

EXPOSICIÓN HOJA DE RUTA. BICENTENARIAS, 2010

5

BREVE DESCRIPCIÓN:

Esta iniciativa se enmarca en el PMG con enfoque de género que la DIBAM desarrolla desde el año 2002. Se trata de una invitación a visibilizar la presencia femenina desde el conflicto mismo de ser mujer en un país social y geográficamente heterogéneo. Mediante una mirada particular se integra la diversidad femenina a una conmemoración protagonizada, en su inmensa mayoría, por hombres y cuya referencia a sujetos históricos femeninos ha sido marginal y usualmente en torno a la idea de excepción. (Documento hoja de ruta).

La propuesta museográfica fue desarrollada en base a investigaciones llevadas a cabo por profesoras y estudiantes de la Universidad Católica de Temuco en el sur y de la Universidad de la Serena en el norte. Asimismo, participaron en la definición del marco teórico y la recopilación de fuentes secundarias: historiadoras, periodistas y sociólogas vinculadas al Centro Interdisciplinario de Estudios de Género y Cultura en América Latina de la Universidad de Chile.

El aporte de esta exposición a la equidad de género es, en primer lugar, explicitar la participación de las mujeres en la(s) historia(s) de Chile, recogiendo sus puntos de vista y rescatando para ello un conjunto de episodios y vivencias significativas. A través de la sistematización de múltiples investigaciones y publicaciones de nivel académico sobre estos temas, que muchas veces han hurgado en el entrelineas de fuentes y archivos, se construye un guión museográfico llevado a un lenguaje e imagen visual accesible a todo tipo de público. Se incluye en la exhibición un espacio mural en blanco cuya apuesta es dejar abierto el mensaje y potenciar una experiencia dialógica con el patrimonio y las memorias de mujeres de Chile. La audiencia participa e interactúa con la muestra, expresando sus opiniones en el muro a través de breves textos, dibujos, collages, entre otros.

OBJETIVOS SOCIALES DEL GUIÓN:

1. Posibilitar el reconocimiento del público en las historias contadas a través de los distintos objetos y materiales en exposición.
2. Transmitir una idea de cercanía y complemento entre vivencias de mujeres distintas, de estratos socioeconómicos diferentes y diversas relaciones con la etnicidad, la nacionalidad, el espacio público y el espacio privado, en lo que respecta al papel de las mujeres en esta historia.
3. Aprovechar cada contradicción para dar cuenta de que no hay vivencia femenina que no esté influenciada por idealizaciones de lo femenino, ni sumisión femenina que no ceda espacio a la ruptura.

Consiste en exposiciones en diferentes regiones del país. Cada una de ellas tiene una base común que es la historia del desplazamiento de las mujeres hacia la visibilidad y una parte específica sobre la región a la que se refiere la exposición relevando el aporte de mujeres del pasado y del presente.

PRINCIPALES ACCIONES REALIZADAS:

- Exposición general que se compone de tres exposiciones, una en Santiago, otra en el sur de Chile (Temuco) y una tercera en el norte (La Serena). Posteriormente (2011) la exposición itineró a los museos de Copiapó y Ovalle.

CICLO DE CHARLAS “MUJER Y CIENCIA”

6

BREVE DESCRIPCIÓN:

Este ciclo de charlas fue organizado el año 2009 por la Coordinación Metropolitana del Programa EXPLORA CONICYT, el Centro Cultural Palacio La Moneda (CCPLM), la Biblioteca Nacional y su proyecto Memoria Chilena y el Liceo N°1 de Niñas Javiera Carrera.

La actividad significó que seis mujeres de ciencia, destacadas en diferentes áreas del conocimiento, se reunieran con estudiantes para contarles acerca de sus experiencias académicas, laborales y personales. Todo con la finalidad de dialogar en conjunto sobre la equidad de género en el quehacer científico.

Las disciplinas científicas incorporadas fueron Física, Astronomía, Geología, Biología, Historia y Antropología a través de las científicas Dora Altbir, directora del Departamento de Investigaciones Científicas y Tecnológicas de la Universidad de Santiago de Chile; María Teresa Ruíz, Premio Nacional de Ciencias Exactas 1997; Millarca Valenzuela, una de las ganadoras de la Beca L’Oreal UNESCO “For Women in Science”; María Cecilia Hidalgo, Premio Nacional de Ciencias Naturales 2006; Emma de Ramón, coordinadora del Archivo Nacional Histórico, y la antropóloga Sonia Montecino, directora del Centro Interdisciplinario de Estudios de Género (CIEG) de la Facultad de Ciencias Sociales de la Universidad de Chile.

PRINCIPALES ACCIONES REALIZADAS:

- ▶ Ciclo de seis charlas de mujeres científicas y estudiantes de enseñanza media.
- ▶ III Ciclo de charlas mujer y ciencia, 2011. Participaron: Dra. Mary Kalin, Premio Nacional de Ciencias Naturales 2010, y Alejandra Araya, historiadora y académica de la Universidad de Chile, directora del Archivo Central Andrés Bello. Biblioteca Nacional.



CAPACITACIÓN EN ENFOQUE DE GÉNERO

BREVE DESCRIPCIÓN:

A partir de la instalación del PMG Enfoque de Género, la DIBAM ha implementado procesos de formación y capacitación en género dirigido a unidades y equipos, para dar cuenta de los requerimientos de formación que esta temática va implicando a medida que el enfoque de género se va implementado y profundizando su inserción.

Varios compromisos ligados al PMG trajeron aparejados de manera indirecta procesos de formación, para facilitar el logro de las metas comprometidas. Sin embargo, también los procesos de formación en sí mismos se han transformado en metas PMG, facilitándose con ello el desarrollo continuo de iniciativas de este tipo en la última década. Más allá por lo tanto de iniciativas específicas que formaban parte de otras metas PMG en género, la DIBAM ha organizado y realizado diversas iniciativas que integran a distintas unidades de la institución con necesidades compartidas de formación, para la implementación del enfoque de género en su quehacer particular.

Esta necesidad de instalar la capacitación con enfoque de género en la DIBAM a través de metas PMG específicas surge después de seis años de aplicación del PMG de género, con miras a transversalizar e institucionalizar la intervención hasta entonces más focalizada en ámbitos y acciones específicas. Una de las líneas estratégicas de trabajo fue la formalización de la capacitación con enfoque de género en las áreas tanto de planificación y organización interna como en los ámbitos de servicios y productos orientados a usuarios y usuarias. Esta iniciativa se desarrolla con el objetivo de insertarse en el Plan de Capacitación 2008 para garantizar el desarrollo de un esfuerzo continuo y planeado a mediano y largo plazo. Lo anterior en miras a establecer impactos que se sustenten en el tiempo.

Estas iniciativas de capacitación han sido implementadas por instituciones tales como La Morada, Centro de Estudios de la Mujer (CEM), Germina y Katarsis y han sido de alcance nacional y regional. Progresivamente las capacitaciones han ido evolucionando a temáticas cada vez más específicas, en las que la perspectiva de género se aplica a ámbitos de desarrollo particulares de la DIBAM, tales como: Género en las colecciones bibliográficas (La Morada 2008-2010), Didáctica de género en museos (Germina, 2011) y Enfoque de género en los procesos técnicos de Bibliotecas, Archivos y Museos (Katarsis, 2012).

PRINCIPALES ACCIONES REALIZADAS:

- ▶ Curso Educación, Historia y Género en Museos. Centro de Estudios para el Desarrollo de la Mujer – CEDEM, Santiago, 2006.
- ▶ Curso de Capacitación en Planificación y Administración de Recursos con Enfoque de Género, dictado por la consultora internacional experta en género Alejandra Valdés, 2008.
- ▶ Curso de Capacitación interna PMG de Género en DIBAM. Cañete, 2009.
- ▶ Curso Enfoque de Género en las Colecciones Bibliográficas, La Morada, Santiago 2008. Concepción 2009, Santiago 2010.
- ▶ Curso Didáctica de Género en Museos, Germina, Santiago 2010.
- ▶ Enfoque de Género en los Procesos Técnicos de Bibliotecas, Archivos y Museos, Katarsis, Santiago 2012.
- ▶ Taller de enfoque de género y fomento lector infantil. Biblioteca de Santiago, 2011 y 2012.

BREVE DESCRIPCIÓN:

En el marco institucional del PMG Equidad de Género, se inserta la iniciativa de elaboración de contenidos con enfoque de género en el Portal DIBAM. Para estos efectos, el trabajo de diagnóstico y propuesta de introducción de la perspectiva de género se relaciona directamente con los roles y funciones de los y las profesionales que se encuentra desarrollando la labor de revisión de colecciones para la generación de contenidos virtuales y de capacitación de los respectivos encargados y encargadas de los sitios institucionales. En este contexto se requiere alinear búsquedas y converger en las mismas áreas, temas, unidades y fondos (bibliográficos, archivísticos o museográficos), acotando las entradas posibles en el marco de diez meses de trabajo.

Los conceptos de género son comprendidos en el marco de las instituciones públicas con un delimitado alcance, enmarcándose dentro del ámbito de políticas de equidad de género y estudios de la mujer. Un desafío central en el quehacer de esta iniciativa es ampliar el espectro de accionar y desarrollo dentro de las políticas públicas y patrimoniales, toda vez que los estudios de género hasta ahora han tenido un limitado tratamiento en las instituciones públicas sobre todo en áreas documentales y del conocimiento que son tradicionalmente consideradas neutras o universales.

OBJETIVO GENERAL:

- ▶ Visibilizar y poner en valor con perspectiva de género, parte de las colecciones resguardadas por diversas instituciones patrimoniales DIBAM a través de su Portal.

OBJETIVOS ESPECÍFICOS:

- ▶ Evaluar los alcances y visualización en la estructura y los contenidos del Portal de diversas acciones realizadas con perspectiva de género en las colecciones.
- ▶ Sensibilizar en la perspectiva de género aplicada a colecciones patrimoniales, a funcionarios y funcionarias de la DIBAM.
- ▶ Difundir a través del Portal recursos digitales que integren la perspectiva de género y que estén orientados hacia un público general.

PRINCIPALES ACCIONES REALIZADAS:

- ▶ Articulación del trabajo del equipo de investigación y edición del portal con parámetros de género a ser definidos y consensuados.
- ▶ Sistematización de las experiencias de género DIBAM.
- ▶ Realización de diagnóstico del análisis de la estructura y contenidos del Portal para reconocer la presencia/ausencia del enfoque de género y su proyección.
- ▶ Elaboración de contenidos de género.
- ▶ Talleres de capacitación en enfoque de género.
- ▶ Acuerdo en lineamientos editoriales para escritura con enfoque de género en página web.

BREVE DESCRIPCIÓN:

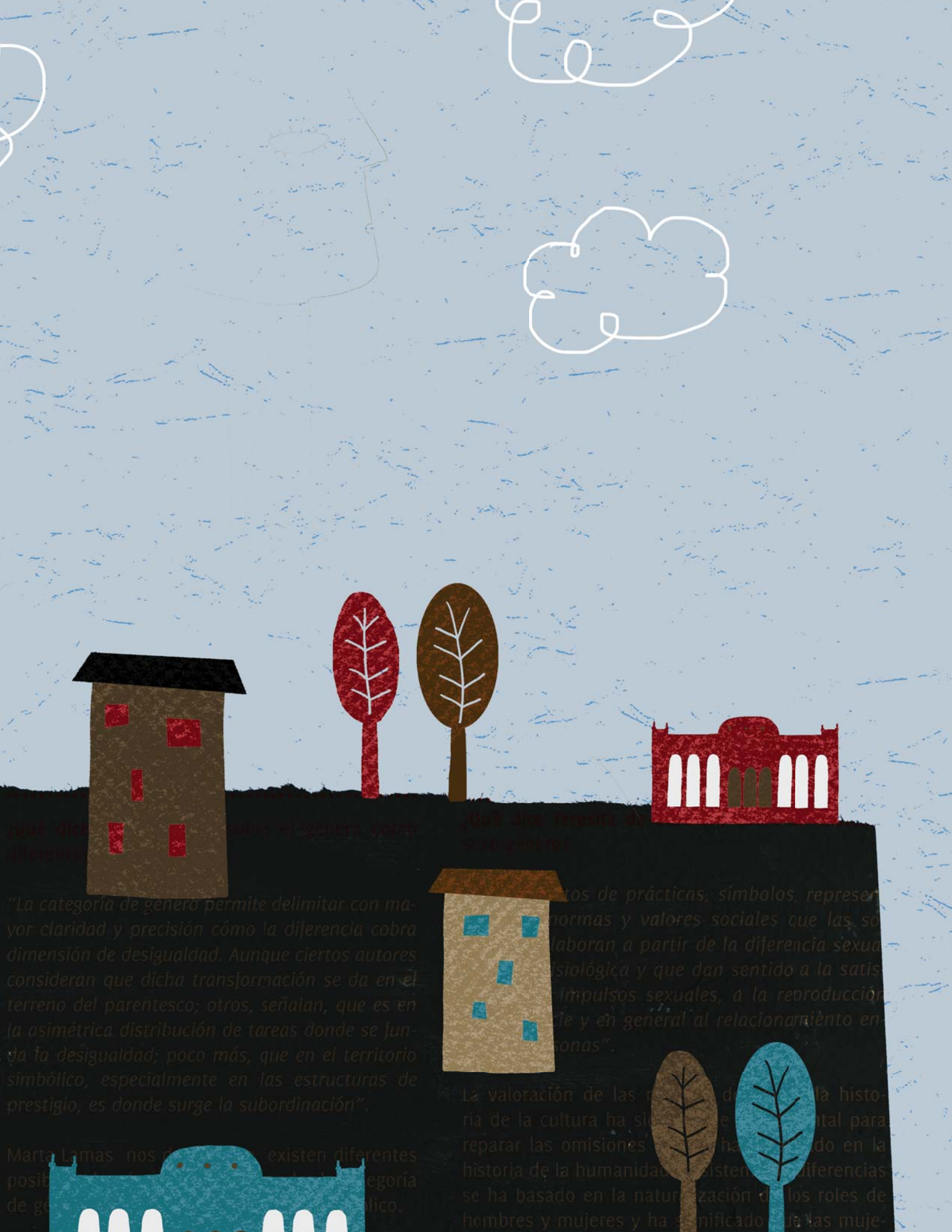
Memoria Chilena es un proyecto transversal de la DIBAM, implementado desde la Biblioteca Nacional, que ha incorporado en su plataforma, de manera sistemática, temas y contenidos de género entre los años 2007 y 2011, con el objetivo de desarrollar unidades temáticas que inserten el enfoque de género. De esta forma en www.memoriachilena.cl se puede acceder a contenidos acerca de la historia de las mujeres chilenas del siglo XX, su vida privada, acceso a la universidad, lucha por la igualdad o revistas dirigidas a ellas como Familia o La Mujer Nueva. El listado de contenidos aborda desarrollos temáticos vinculados a:

- ▶ Historia, mujeres y género en Chile. La producción sobre historia de mujeres en Chile se ha concentrado, particularmente, en tres áreas de estudio: mujeres y política; mujeres y trabajo, y, mujeres, cultura y vida privada.
- ▶ Mujeres de elite y su vida privada (1870-1910). Abarca principalmente dos áreas: ideal femenino y cotidianidad doméstica.
- ▶ Mujeres y profesiones universitarias (1900-1950). Se considera la temática sobre el ingreso femenino a la universidad.
- ▶ MEMCH (1935-1953). Se considera la historia del Movimiento Pro-Emancipación de las Mujeres de Chile y su lucha por la igualdad.
- ▶ Mujeres específicas, como Isidora Aguirre, Violeta Parra, entre otras.
- ▶ Temas tradicionalmente asociados a las mujeres, tales como hechicería, familia, conventos, infancia, entre otros, pero que no se desarrollan desde una perspectiva de género.
- ▶ Contextos o épocas específicas en general, como la pampa salitrera, la burguesía porteña, entre otros, pero sin referir a la situación de género o de las mujeres directamente.
- ▶ Contextos o épocas específicas y su relación con la mujer, por ejemplo mujeres de la Independencia o las mujeres y su vida privada.
- ▶ Contenidos que relevan el rol de la mujer en algún ámbito, tales como compositoras chilenas del siglo XX o Las mujeres en el teatro chileno del siglo XX y XXI: actrices, dramaturgas y directoras.
- ▶ Contenidos propiamente de género, como discursos sobre arte y género.
- ▶ Hombres y masculinidades, de manera muy acotada, por ejemplo los hombres proletarios.
- ▶ Diversidad sexual, en un caso: Pedro Lemebel.

La gran mayoría de los contenidos abordan temáticas vinculadas a un enfoque de género ligado a la visibilización de la mujer, refiriendo a una perspectiva de mujer en desarrollo. Sin embargo, conviven en los contenidos disponibles diversas perspectivas sobre género, lo que permite la inclusión de temáticas que van desde lo que sería propiamente “femenino” sin desarrollos de género, hasta inclusión de temáticas explícitamente de género, e incluso masculinidades y diversidad sexual.

PRINCIPALES ACCIONES REALIZADAS:

- ▶ Inclusión de contenidos asociados a género desde diversas perspectivas.



“La categoría de género permite delimitar con mayor claridad y precisión cómo la diferencia cobra dimensión de desigualdad. Aunque ciertos autores consideran que dicha transformación se da en el terreno del parentesco; otros, señalan, que es en la asimétrica distribución de tareas donde se junta la desigualdad; poco más, que en el territorio simbólico, especialmente en las estructuras de prestigio, es donde surge la subordinación”.

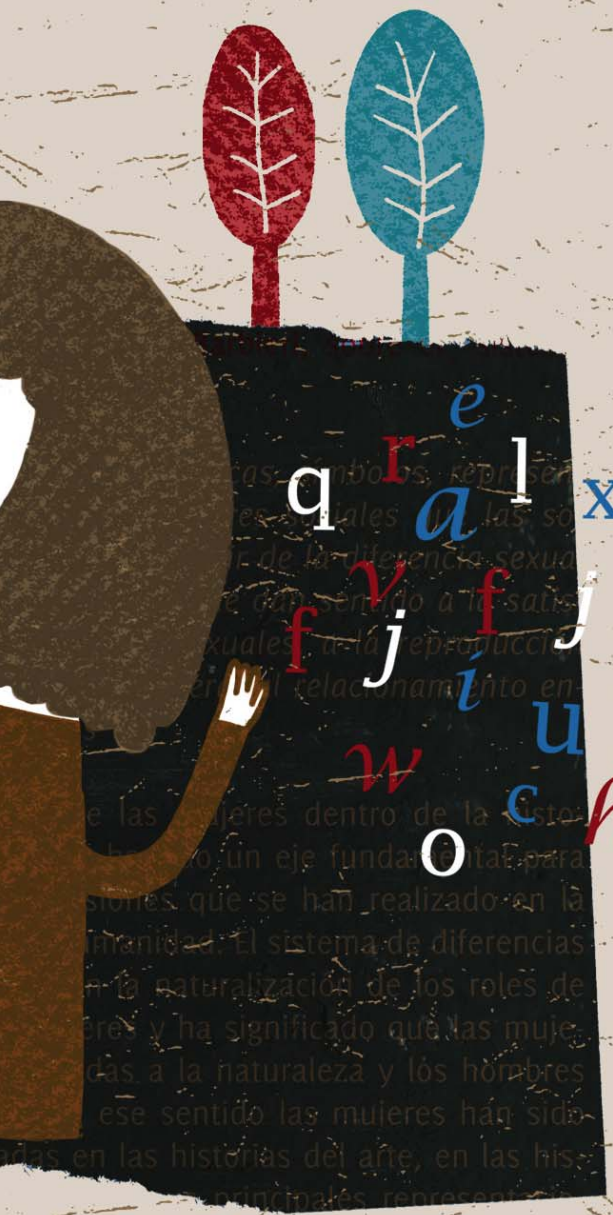
Marta Lamas nos dice que existen diferentes posibilidades de género. La categoría de género es simbólico.

...os de prácticas, símbolos, representaciones, normas y valores sociales que las sociedades elaboran a partir de la diferencia sexual biológica y que dan sentido a la satisfacción de los impulsos sexuales, a la reproducción y en general al relacionamiento entre personas”.

La valoración de las mujeres en la historia de la cultura ha sido fundamental para reparar las omisiones que han existido en la historia de la humanidad. La existencia de diferencias se ha basado en la naturalización de los roles de hombres y mujeres y ha significado la subordinación de las mujeres.



EXPERIENCIAS NO DIBAM
QUE NOS PUEDEN SERVIR
PARA INCORPORAR EL
ENFOQUE DE GÉNERO EN
NUESTRAS BIBLIOTECAS



EXPERIENCIAS NO DIBAM QUE NOS PUEDEN SERVIR PARA INCORPORAR EL ENFOQUE DE GÉNERO EN NUESTRAS BIBLIOTECAS

UMAR - União de Mulheres Alternativa e Resposta. BIBLIOTECAS PARA LA IGUALDAD DE GÉNERO. Proyecto financiado por CIG, POPH/QREN, Fundo Social Europe. BIBLIOTECA VIVA - BIG BIBLIOTECA POR LA IGUALDAD DE GÉNERO, PORTUGAL – CHILE (2008-2010)

OBJETIVOS:

- ▶ Estimular el conocimiento y el debate en las áreas de Igualdad de Género, Ciudadanía y Derechos Humanos de las Mujeres en las bibliotecas públicas, de la escuela o dentro de la escuela en general.
- ▶ Promover la igualdad de género y la ciudadanía entre los jóvenes usuarios de las bibliotecas municipales y escolares.
- ▶ Difundir el Centro de Documentación y Archivo Feminista Elina Guimarães (CDAF) en el espacio de las bibliotecas públicas y dentro de la escuela en general, como un recurso complementario para el desarrollo de las tareas escolares.

DESCRIPCIÓN DE LA EXPERIENCIA:

Esta experiencia busca promover la ciudadanía plena de hombres y mujeres a través de la eliminación de la discriminación según estereotipos de género. Busca promover la participación ciudadana y una cultura de igualdad entre los y las jóvenes.

Se trabajó con donación de libros vinculados a los siguientes temas: igualdad de género, historia de las mujeres y los derechos humanos de las mujeres, violencia de género, violencia doméstica, las mujeres y el deporte, la situación de las mujeres en Portugal y en el extranjero, educación no sexista para los profesores, lenguaje no sexista, entre otros.

Además, se elaboró un cuestionario para cada encargado o encargada de biblioteca en la que se le consulta respecto a la presencia o no de un estante específico sobre las mujeres; qué libros tenían sobre el tema y los tópicos de interés de sus usuarios (por ejemplo: embarazo adolescente, la sexualidad, la igualdad en el trabajo, violencia en el noviazgo, las imágenes de la mujer en los medios de comunicación, historia de las mujeres, los derechos humanos, entre otros).

Así, se elaboraron kits bibliográficos, de acuerdo con los niveles de educación y sensibilidades adecuadas a los temas de Igualdad de Género, Derechos Humanos de las Mujeres y Participación Ciudadana para ponerlos a disposición de las bibliotecas municipales y escolares para que puedan promover más eficazmente los valores de la igualdad de género y ciudadanía. Los que fueron presentados a los profesores en talleres de trabajo.

También se realizaron exposiciones itinerantes y un concurso de trabajos sobre igualdad de género en distintas categorías. Actualmente se encuentran trabajando en el Proyecto Biblioteca para la Igualdad de Género - Escuela de la Igualdad (2011-2012) y Proyecto Biblioteca Itinerante para la Igualdad de Género (2011-2012).

QUÉ PODEMOS APRENDER DE ESTA EXPERIENCIA:

El proyecto BIG bibliotecas por la Igualdad de Género, es una intervención local que aporta al trabajo directo con los encargados de bibliotecas locales, regionales y la comunidad.

Desde esa perspectiva es un aporte para la incorporación del enfoque de género en lugares donde las políticas públicas, muchas veces excesivamente centralizadas, no logran llegar.

Contactos: Joana Sales

Sitio web: www.big.cdofeminista.org; www.umarfeminismos.org

2

BIBLIO GAY, Acción Gay, Chile

OBJETIVOS:

Poner a disposición de la población materiales bibliográficos respecto a: VIH/SIDA, sexualidad y género (focalizado en homosexualidad masculina).

DESCRIPCIÓN DE LA EXPERIENCIA:

Esta experiencia consiste en poner a disposición de hombres homosexuales, estudiantes y público en general documentación y material bibliográfico respecto a VIH/SIDA y género y sexualidad, centrado en la homosexualidad masculina. De esta forma, se busca promover, desde un enfoque de derecho, la prevención del VIH, dar a conocer los derechos de la población homosexual y visibilizar la diversidad sexual.

Cuenta con una colección de más de 2.000 títulos que abordan, fundamentalmente, dos materias:

- a. VIH/SIDA: manuales, estudios, folletería.
- b. Sexualidad (en especial sobre homosexualidad) y género: guías, estudios, literatura, derechos reproductivos.

Además, se realizan préstamos en sala y atención a estudiantes y tesistas. Asimismo, ha contado con la colaboración de Universidad Católica Silva Henríquez para realizar el proceso de catalogación.

QUÉ PODEMOS APRENDER DE ESTA EXPERIENCIA:

Esta experiencia nos presenta una iniciativa clara, desde un enfoque de género, de visibilizar masculinidades no convencionales ni basadas en la heteronormatividad, dando respuesta a las necesidades específicas de un sector de la población que requiere contar con información respecto a VIH/SIDA y sexualidad.

Los objetivos de la experiencia fueron definidos en torno a un eje específico, a saber, evidenciar y responder las invisibilizaciones de género y diversidad sexual, así como las inequidades asociadas a través de la iniciativa.

También podemos identificar a partir de esta iniciativa la pertinencia de establecer vínculos de colaboración con otros organismos, para que la experiencia y sus resultados sean



de mayor alcance sin atomizarse. Así como establecer canales de difusión para incrementar la asistencia y utilización de los recursos disponibles.

.....
Contactos: Jaime Lorca (director de Acción Gay y encargado de la Biblio gay)

Sitio web: <http://www.acciongay.cl/>

Dirección postal: San Ignacio 165, Santiago-centro

3

SITIOS WEB CON ENFOQUE DE GÉNERO, HISTORIA DE LAS MUJERES, MASCULINIDADES Y ESTUDIOS GAY LESBICOS. Instituto de investigaciones históricas, Inglaterra

DESCRIPCIÓN DE LA EXPERIENCIA:

La experiencia busca incorporar diversidad de saberes e iniciativas en Internet que realicen acciones para generar un abordaje más equitativo de la información sobre la historia de las mujeres, los estudios gays lésbicos y las masculinidades en los museos; considerando tópicos como: historia de la mujer, historia oral, historia de los hombres, historia de gays y lesbianas e historia cultural y social.

No sólo se busca ser la puerta de entrada a distintas fuentes de información vinculadas a las mujeres en la historia, sino que también respecto a recursos disponibles sobre masculinidades.

Los estudios gays lésbicos junto con estudios de la mujer, también son cubiertos. La Bibliografía de la Historia de gays y lesbianas incluye amplia información acerca de fuentes secundarias sobre dicha historia, por ejemplo.

Se constituye así en una interesante experiencia de sistematización de recursos de la web que articulan contenidos de enfoque de género, masculinidades y estudios gays-lésbicos.

CONTENIDOS ESPECÍFICOS:

1.- HISTORIA DE LA MUJER

1.1 Cinco Archivos Colegio Proyecto de Acceso Digital

Cinco Archivos de Acceso Universitario Digital, la página web del proyecto ofrece acceso a una selección de material existente en el Amherst College, Hampshire College, Mount Holyoke College, Smith College y la Universidad de Massachusetts, Amherst. El material incluido en el sitio se refiere al siglo XIX y principios del siglo XX respecto a las mujeres, y en particular a la educación de las mujeres. El tipo de material en el sitio considera cartas, fotografías, artículos, diarios y publicaciones oficiales de la universidad. Las colecciones de los colegios se pueden buscar de forma individual o en conjunto. El sitio también tiene un conjunto de enlaces relacionados con la digitalización de las colecciones de archivos.

1.2 Libro de Internet Historia de la Mujer

Este libro trata de presentar los documentos y discusiones en línea que reflejan las distintas maneras de abordar la historia de las mujeres en sentido amplio, de acuerdo a períodos históricos y áreas.

1.3 El Proyecto Génesis

El Proyecto Génesis tiene como objetivo identificar y desarrollar el acceso a las fuentes de la historia de las mujeres en las Islas Británicas. El proyecto está desarrollando una base de datos de biblioteca, museo y archivo de las descripciones de la colección de 45 instituciones relacionadas con la historia de las mujeres. Esta base de datos está disponible gratuitamente en el sitio web, junto con una lista de recursos web que se relacionan con el estudio de la historia de las mujeres, e incluye tanto los sitios británicos como internacionales. El Proyecto Génesis se basa en la Biblioteca de la Mujer.

Este proyecto también publica la colección de Gerritsen, que ofrece una extensa lista de sitios web que son útiles para aquellos que estudian la historia de las mujeres. Se puede acceder a estos recursos navegando en una larga lista alfabética, o ver por categoría. Las categorías son: archivos, bibliotecas y museos, centros de estudios de la mujer y el género, directorios, listas de discusión, historia general, grupos, asociaciones y sociedades, publicaciones y temas.

1.4 Las mujeres estadounidenses

Este sitio, publicado por la Biblioteca del Congreso Americano proyecto de Memoria, es un portal en línea a los recursos de la historia en la Biblioteca de la mujer estadounidense. Basado en la Biblioteca de la impresión del Congreso de la publicación American Women: la Biblioteca del Congreso Guía para el Estudio de la Historia de la Mujer y Cultura en los Estados Unidos, el sitio ofrece una versión en línea ampliada y con búsqueda completa, con ilustraciones y enlaces a material digitalizado. La guía proporciona consejos sobre la forma de búsqueda de material en los catálogos de la Biblioteca, resúmenes detallados de las colecciones y las descripciones del catálogo de registros. También se destacan las exposiciones en línea y material audiovisual en forma de conferencias, lecturas y simposios.

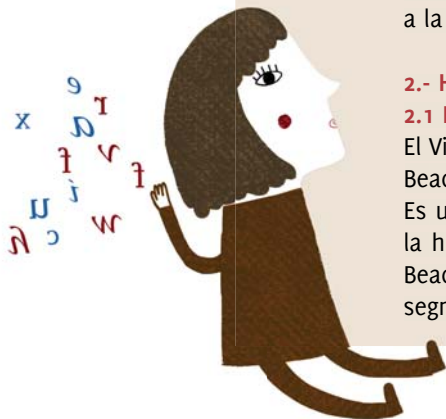
1.5 Red de Historia de la Mujer

La Red de Mujeres de la Historia fue fundada en 1991 para promover el estudio y la investigación de la historia de las mujeres en todos los niveles educativos. Sus objetivos son reunir y publicar trabajos relacionados con la historia de las mujeres, y establecer una base de datos de interés en la investigación y el estudio de los miembros y las organizaciones. En el sitio web, además de los detalles de las reuniones y conferencias, se pueden encontrar una lista de discusión, y un directorio de cursos de historia disponible en el Reino Unido sobre la mujer. Hay también una selección de enlaces útiles, y los detalles de cómo unirse a la Red de Mujeres de la Historia.

2.- HISTORIA ORAL

2.1 El Virtual Oral / Archivo Auditivo Histórico

El Virtual Oral / Auditiva Archivo Histórico es publicado por la California State University, Long Beach, y ofrece acceso a más de 300 horas de historias orales sobre la región de Los Ángeles. Es un sitio web todavía en desarrollo, y en la actualidad dispone de tres colecciones sobre la historia de la mano de obra, la historia de las mujeres y la historia de la zona de Long Beach. Cada entrevista tiene una sinopsis detallada y se puede escuchar en su totalidad, o en segmentos individuales. Entre los temas tratados se encuentran: el sufragio femenino y los



derechos de las mujeres, la experiencia de los japoneses-americanos, mexicano-americanos y la actividad de trabajo en varias industrias, incluyendo la actividad de los trabajadores de la confección, los trabajadores petroleros y los trabajadores de los muebles.

2.2 La historia habla: producciones de la historia sonora

Con sede en la Universidad de Albany, State University of New York, es una producción, distribución y centro de enseñanza para todas las formas sonoras. Su objetivo es proporcionar el libre acceso a una colección de documentales de audio, discursos, debates, historias orales, conferencias, comentarios y archivos de fuentes de audio. Hablando de Historia emite un programa semanal de radio, el cual está disponible a través de la página web.

2.3 De la historia a la vida en línea, hasta el presente la historia de las mujeres de Yorkshire

Este sitio web, desde el registro de su historia, es publicado por el Servicio de Archivo de West Yorkshire, en asociación con la Citizenship Past proyecto Nuevas Oportunidades del Fondo. El sitio está todavía en construcción, pero cuando se termine va a ofrecer acceso en línea a las fuentes primarias sobre la vida de las mujeres de Yorkshire desde el siglo XII hasta el siglo XX. Actualmente el sitio web contiene antecedentes principalmente del siglo XIX y principios del siglo XX, incluidos los libros de casos del asilo Pauper Lunatic West Riding, y los diarios de la Primera Guerra Mundial de Florencia Lockwood. El contenido puede ser consultado a través de tres categorías: la organización, el nombre o tema; y todas las fuentes digitalizadas se pueden ver como un gran o pequeño formato jpg. Este es un recurso prometedor, con una gran cantidad de material interesante sobre la vida de las mujeres comunes y corrientes.

QUÉ PODEMOS APRENDER DE ESTA EXPERIENCIA:

Guía de recursos históricos que sistematiza sitios de Internet que investigan, analizan y desarrollan enfoques de género, estudios gays-lésbicos y masculinidades en museos y bibliotecas. Información útil y educativa para reconocer los avances del enfoque de género en diferentes lugares del mundo.

La experiencia resulta interesante porque, en primer lugar, no intenta generar nuevos recursos o contenidos, sino que ser una plataforma a través de la cual se puede acceder a contenidos elaborados por otras instituciones u organizaciones. De esta manera permite optimizar recursos, generar sinergias y ampliar la gama de posibilidades de acceso de usuarios y usuarias a distintas fuentes de información.

Por otro lado, al observar los distintos trabajos o contenidos considerados podemos ver que el concepto de patrimonio y memoria vinculado a género es amplio, ya que recoge no sólo la historia de la elite o de las clases ilustradas, sino que aborda a grupos diversos. Además, se da especial consideración a la historia oral.

.....
Sitio web: www.historytoherstory.org.uk

**Doble de letras:
mujeres y trazos escritos**

Democracia en el país y en la casa

Investigación y textos:

Alejandra Araya
Susana Herrera
Sonia Montecino

Colaboraron:

Soledad Abarca
Emma de Ramón
Marcela Morales
José Moreno
Paula Palacios
Daniela Schütte

Diseño y montaje:

Omar Larrain
Júlio González
Miguel Carrasco
Luis Vilches
Hugo Castillo
Constanza Varas (Práctica)
Daniela Pérez (Práctica)

· Archivo Nacional Histórico · Archivo Central Andrés Bello, Universidad de Chile
· Biblioteca Nacional · Museo Histórico Nacional · Museo de la Educación Gabriela
Mistral · Biblioteca de Santiago.



Universidad de Chile



GOBIERNO DE CHILE
DIRECCIÓN DE BIBLIOTECAS
PATRIMONIO Y MUSEOS

❁ 1 ❁

GLOSARIO

Androcentrismo: sistema basado en el lugar hegemónico del hombre y en la subalternidad de las mujeres. Es decir, existe una jerarquía simbólica y práctica donde se entiende que el hombre es el centro de la cultura y la civilización.

Barreras para avanzar en la incorporación de género: obstáculos o limitantes que impiden desarrollar acciones o generar cambios para enfrentar situaciones de inequidad de género (económicas, culturales, organizativas, legales u otras).

Brecha de género: diferencia cuantitativa observada entre mujeres y hombres en cuanto a valores, actitudes y variables de acceso a los recursos, a los beneficios de la producción, a la educación, a la participación política, al acceso al poder y la toma de decisiones, entre otros. Las brechas de género son construidas sobre las diferencias biológicas y son el producto histórico de actitudes y prácticas discriminatorias tanto individuales como sociales e institucionales, que obstaculizan el disfrute y ejercicio equitativo de los derechos ciudadanos por parte de hombres y mujeres.

Desigualdad de género: las diferencias entre individuos se convierten en desigualdad cuando se asignan atributos o valores en función de la categoría social a la que pertenece cada persona, en este caso según sexo.

Discriminación sobre la base del género: cualquier distinción, exclusión o restricción hecha en base al sexo que tenga el efecto o propósito de disminuir o nulificar el reconocimiento, goce y ejercicio de derechos por parte de las mujeres, independientemente de su estado civil, sobre la base de igualdad del hombre y la mujer, de los derechos humanos y libertades fundamentales en las esferas política, económica, social, cultural, civil o en cualquier otra esfera (Comité para la eliminación de la discriminación contra la mujer, CEDAW).

Enfoque de género: responde a una perspectiva de análisis crítico de la sociedad basada en la diferencia sexual. Este enfoque o perspectiva permite ver las relaciones de hombres y mujeres en el escenario de las relaciones de poder a partir del lugar social y sexual que el sistema sexo-género les ha sido asignado a los individuos.

Estereotipos de género: se entiende por la naturalización y fijación de los comportamientos sociales de hombres y mujeres. Los estereotipos de género funcionan como ideas pre-establecidas que se derivan de la construcción social de lo masculino y femenino.

Estudios gays-lésbicos: surgimiento en los años 80 en Estados Unidos de una serie de saberes e investigaciones en torno a la vida de gays, transexuales y lesbianas desde diversas disciplinas. Una parte importante de universidades norteamericanas inauguraron departamentos donde se investiga diferentes aspectos de las minorías sexuales. Este avance en la academia se dio por los resultados de las políticas de identidad y los impactos de la producción cultural, crítica y académica de muchas lesbianas y gays militantes insertos en diferentes áreas de creación y acción política.

Feminismo: expresión de la lucha emancipadora de las mujeres a través de la historia. Durante el siglo XX el feminismo ha sido uno de los movimientos más influyentes para transformar la realidad de las mujeres cobrando relevancia política, cultural y social desde diversas expresiones.

Heteronormatividad: término que da cuenta de la norma heterosexual como sistema de regularización de los individuos ejercido en las sociedades contemporáneas. Definición derivada de los estudios queer que devela los dispositivos de control de la heterosexualidad como norma naturalizada en la sociedad.

Heterosexualidad obligatoria: sistema normativo de la heterosexualidad que organizadamente construye una obligación normativa en hombres y mujeres. Según Butler, la heterosexualidad es una parodia de género que al ser repetida, imitada, convocada produce efectos performativos en los cuerpos. Fue Monique Wittig quién acuñó e hizo famoso el término de heterosexualidad obligatoria en sus textos.

Homofobia/lesfobia: se refiere a la aversión, prejuicio, odio y discriminación hacia hombres homosexuales y las mujeres lesbianas.

Identidad de género: es una construcción cultural en la cual se establece un sentimiento compartido de pertenencia a un conglomerado humano mayor y de identificación con los otros. Se adquiere más o menos a la misma edad en que el infante adquiere el lenguaje (entre los dos y tres años) y es anterior a su conocimiento de la diferencia anatómica entre los sexos. El niño/a estructura su experiencia vital, el género al que pertenece lo hace identificarse en todas sus manifestaciones: sentimientos o actitudes de “niño” o de “niña”, comportamientos, juegos, etc. Después de establecida la identidad de género, cuando el niño se sabe y asume como perteneciente al grupo de lo masculino y una niña al de lo femenino, ésta se convierte en un filtro por el que pasan

todas sus experiencias. Ya asumida la identidad de género, es casi imposible cambiarla (Lamas, 1986).

Inequidad de género: situaciones injustas por razones de género. Desigualdades y discriminaciones basadas en el sexo de las personas.

Lenguaje sexista: es todo aquel lenguaje que excluya, invisibiliza y menosprecia a las mujeres.

Lenguaje inclusivo: es aquel lenguaje que busca que las personas se sientan integradas y consideradas promoviendo la incorporación de la figura femenina y otras diversidades en lo que se dice.

Masculinidades: grupo de investigaciones y estudios que investigan la construcción de las masculinidades desde la perspectiva de la diferencia sexual enmarcada en los estudios de género. Territorio y ámbito que se especializa en los comportamientos, actitudes y ritos que se le confiere a la masculinidad y a los hombres de acuerdo a contextos globales y locales.

Patrimonio: la DIBAM entiende por patrimonio cultural un conjunto determinado de bienes tangibles, intangibles y naturales que forman parte de prácticas sociales, a los que se les atribuyen valores a ser transmitidos y luego re-significados, de una época a otra, o de una generación a las siguientes.

Patriarcado: es un sistema en el que los varones dominan a las mujeres. Los hombres ejercen una opresión sobre las integrantes del género femenino, apropiándose por medios pacíficos o violentos de su fuerza productiva y reproductiva.

Performatividad: a partir de la teoría de los actos de habla de Austin, Judith Butler desarrolla una propuesta que plantea como tesis principal que el género es un acto performativo, es decir basado en la reiteración y acción de construir realidades genéricas. Un acto de habla considera una acción acompañada de un enunciado que ejecuta determinadas acciones.

Post-estructuralismo: corriente surgida del estructuralismo que da por superado ciertas nociones de la corriente es-

tructuralista. Según Barthes, el movimiento que va desde el estructuralismo al pos-estructuralismo es, en parte, un movimiento que va de la obra al texto. Se tratará entonces de un cambio de perspectiva para considerar a la literatura como una pluralidad que no puede reducirse a un campo cerrado, centro o esencia. En esa perspectiva, la explicación de los diversos elementos del texto avanzará hacia una mirada respecto al sujeto y los impactos que provocará su construcción a través del lenguaje. El sujeto no pre-existe antes del lenguaje que los construye. En ese marco, las políticas de identidad trabajarán con nociones de lenguaje que re-sitúan la relación de sujetos, discursos, poder e identidades.

Post-feminismos: luego de años de acumulación de saberes feministas, reconocimiento de las luchas emancipatorias de las mujeres y avances teóricos en la conceptualización de la diferencia sexual, nuevas generaciones han estado reflexionando sobre categorías claves del feminismo (diferencia, igualdad, identidad, cuerpo) que configurarían autoras y campos definidos como post-feministas. Nuevas conceptualizaciones que revisan, enriquecen y dan nuevas miradas respecto a la diferencia sexual en las sociedades contemporáneas.

Queer/cuir: término que surge en el mundo anglosajón en los años '80. Inicialmente vocablo estigmatizante e injurioso para referirse a homosexuales, lesbianas, travestis y personas fuera de la normatividad sexual y cultural hegemónica. Con difícil traducción queer podría entenderse como raro, extraño, anormal, aunque su traspaso a otras lenguas no contenga del todo sus diversos significados. En su versión latinoamericana, se ha comenzado a usar políticamente desde diversas áreas y problematizando su traducción cultural. Algunos activistas utilizan el término ironizando queer desde el vocablo cuir castellanizado.

Tecnologías del sexo: fue Michel Foucault quien acuñó la definición de tecnología a la sexualidad en su célebre investigación La historia de la sexualidad. Foucault entiende la sexualidad como un conjunto de tecnologías productivas. Asimismo, identifica algunas tecnologías de la sexualidad creadas a fines del siglo XIX como la psiquiatrización del placer perverso y la socialización de las conductas procreadoras, entre otras.

LECTURAS RECOMENDADAS

LECTURAS ELEMENTALES EN GÉNERO:

Beauvoir, Simone de, El segundo sexo, Madrid, Cátedra, 1998.

De Barbieri, Teresita, Sobre la categoría de género: una introducción teórico- metodológica, en Ediciones de las mujeres. Fin de siglo. Género y cambio civilizatorio, N°17, Santiago, Chile.

Lamas, Marta, “La antropología feminista y la categoría “género”, en Nueva antropología, 1986. Vol.VIII, N°30, pp. 173-198.
_____, El género. La construcción cultural de la diferencia sexual, Porrúa/PUEG, México.

Scott, Joan, Género e historia, FCE, México, 2008.

Rubin, Gayle, Sexual Politics, the New Right, and the Sexual Fringe” in The Age Taboo, Alyson, 1981.

LECTURAS RELEVANTES:

Butler, Judith, El género en disputa, el feminismo y la subversión de la identidad. Barcelona, ediciones Paidós, 2007.
_____, Deshacer el género, Paidós, Barcelona, 2006.

Braidotti, Rosi, Feminismo, diferencia sexual y subjetividad nómada, Gedisa. Barcelona, 2004.

Bourdieu, Pierre, La dominación masculina, Anagrama, Barcelona, 1998.

Cixous, Hélène, La risa de medusa, ensayos sobre escritura, Anthropos editorial, Barcelona, 2001.

De Lauretis, Teresa, La creación de imágenes» y «Semiótica y experiencia». Alicia ya no. Feminismo, Semiótica, Cine. Madrid. Cátedra. (1° ed. 1984)
_____, Technologies of Gender. Essays on Theory, Film and. Fiction, London, Macmillan Pres, 1989.

De Barbieri, Teresita, Sobre la categoría de género: una introducción teórico- metodológica, en Ediciones de las mujeres. Fin de siglo. Género y cambio civilizatorio, N°17, Santiago, Chile.

_____, Prólogo, en: Catalina Wainerman, Elizabeth Jelin y María del Carmen Feijoó (eds.): Del deber ser y el hacer de las mujeres: 2 estudios de caso en Argentina. México, El Colegio de México/PISPAL, 1983, p. 9-14.

_____, Certezas y malos entendidos sobre la categoría de género. http://200.4.48.30/SeminarioCETis/Documentos/Doc_basicos/biblioteca_virtual/2_genero/2.pdf

DIBAM, Doble de Letras: mujeres y trazos escritos. Conversatorios. Dibam, 2010.

Fuller, Norma, La disputa de la femineidad en el psicoanálisis y las ciencias sociales, debate en Sociología N° 18, Lima, 1993.

Femenias, María Luisa, Sobre sujeto y género: lecturas feministas desde Beauvoir a Butler, Catálogos, Buenos Aires, 2000.

Forcinito, Ana, Memorias y nomadías: géneros y cuerpos en los márgenes del posfeminismo, Cuarto Propio, 2004.

Haraway, Donna, Ciencia Mujeres y Cyborg, la reinención de la naturaleza, Madrid: Cátedra, 1991.

Irigaray, Luce, Espéculo de la otra mujer, Akal, 2007.
_____, Ética de la diferencia sexual. Castellón, Ellago Ediciones, 2010.
_____, Yo, Tú, Nosotras. Editorial Cátedra. Madrid, 1992.
_____, Ser Dos. Paidós Editorial. Barcelona. 1998.

Marsal, Daniela, (compiladora) Hecho en Chile. Reflexiones en torno al patrimonio cultural (con financiamiento Fondart, 2012)

Moore, Henrietta, Antropología y feminismo. Madrid, Ediciones Cátedra, 1991

Mujeres Creando, La virgen de los deseos, editorial tinta del limón, Buenos Aires, 2005.

Montecino, Sonia, Madres y huachos. Alegorías del mestizaje chileno, Santiago: Cuarto Propio-CEDEM, 1991.
_____, Mujeres chilenas, fragmentos, Catalonia, Santiago, 2008.

Preciado, Beatriz, Manifiesto contrasexual, Opera Prima, 2002, Madrid, España.

Perrot, Michelle, Mi historia de las mujeres, FCE, 2008.

Palacios, Paula; Passig, Eva; Peñafiel, Óscar; Uribe, Paola; Videla, Enzo, Letras en género 2, estudio de prácticas lectoras y fomento del lector con niños y niñas. Dibam, Biblioteca de Santiago, SNBP, 2010.

Richard, Nelly, La estratificación de los márgenes. Francisco Zegers editor, Santiago, 1982.
_____, Masculino/femenino, prácticas de la diferencia y la cultura democrática. Fco Zegers Editor, 1989.

Rubin, Gayle, El tráfico de mujeres: Notas sobre la “economía política” del sexo”, Nueva antropología, Vol. VIII, n°30, México 1986, entre otras colecciones.

Sutherland, Juan Pablo, Nación Marica, prácticas culturales y crítica activista. Ripio Ediciones, Santiago, 2009.

Wittig, Monique, El pensamiento Heterosexual, Egales, Barcelona, 2005.

Kristeva, Julia, Lo femenino y lo sagrado, Cátedra, Madrid, 2000.



Exposición en el marco del lanzamiento del libro Ninguna Mujer Nace para Puta, Biblioteca de Santiago, 2008.

Biblioteca de Santiago y Ril editores invitan a la charla

COMIC de MUJERES en CHILE

Conversatorio con destacadas exponentes de la escena actual

Participan:

- Marcela Trujillo de "El diario íntimo de Maliki 4 Ojos"
- Sol Díaz, de "Bicharracas. Negras, feas y peludas"
- Daniela González, de "CabraLesá ¿conoces alguna?"

Miércoles 14 de marzo
18:30 horas
Terraza Sala Literatura

Biblioteca de Santiago
 Avenida Matucana 151, Santiago. Metro Quinta Normal
<http://www.bibliotecasantiago.cl>



Afiche Conversatorio Comics de Mujeres en Chile, Biblioteca de Santiago, 2012.

s i x r
f w
n q
i y





t s l x r
u f w
n q
c i y



📷 Fotografía de estudiantes de educación superior año 1912, foto exhibida en la exposición Mujeres y siglo XX, Museo Histórico Nacional, 2005.